

Wood's MDR

| | | |
|--------------------------|------------------------------------|----|
| Dehumidifier | <i>Operating Instructions</i> | 1 |
| Luftentfeuchter | <i>Betriebsanleitung</i> | 3 |
| Avfuktare | <i>Bruksanvisning</i> | 5 |
| Déshumidificateur | <i>Guide d'utilisation</i> | 7 |
| Deumidificatore | <i>Istruzioni di funzionamento</i> | 9 |
| Deshumidificador | <i>Instrucciones de Uso</i> | 11 |



Congratulations and thank-you for purchasing this high quality dehumidifier. When the dehumidifier has been removed from the carton it is completely assembled. Two AAA size batteries are required for the remote control. Refer to the Battery Replacement section on page 4 to install the batteries. This product has been manufactured with efficiency and safety in mind so please take a few minutes to understand its parts and controls. In the following sections please find information on selecting a location, basic electrical safety, the control panel settings, operating components, and care for this product.

Where to Position the Dehumidifier Unit

For best results place the dehumidifier in a location that enables the best air movement into, and out of, the unit. We suggest leaving 25 cm of space around the unit. Secondly, close all doors, windows or other openings to prevent new moisture from entering the area you are trying to dry. The castors and molded in handle ensure easy relocation. **Never place this or any other electrical product directly in water.**

Built in Electrical Safety

For your safety and protection this dehumidifier unit is manufactured with a grounding plug. This unit must be plugged into a properly grounded receptacle. If a proper receptacle does not exist, have one installed. We recommend that all electrical outlets operate with separate breakers / fuses.

Initial Set-up

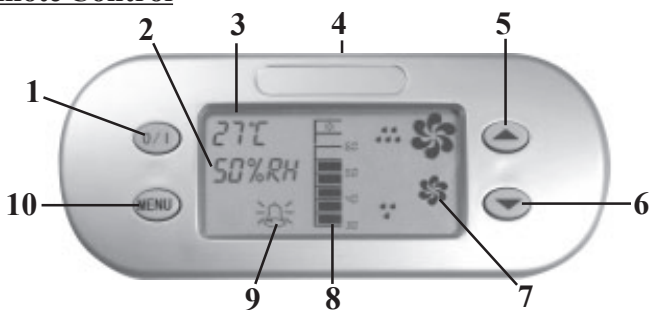
You are now ready to start the dehumidifier. Connect the dehumidifier to the electrical supply. Maximum levels of moisture will be removed from the air with the humidity control set at the lowest humidity setpoint and the fan on high-speed. We suggest setting the dehumidifier for maximum moisture removal for 3-4 days then adjust the humidity level on the remote control to the level you find most comfortable. The remote will then maintain this particular setting. You can adjust the remote control at any time.

Removing Collected Water

- The water collected from the air can be disposed in 3 convenient ways:**
1. Remove and empty the water bucket. Start removal of the bucket by first sliding it out using the hand grips located on each side of the bucket with both hands. When empty, replace the bucket by using the hand grip(s) to position the bucket, then pushing inward until the bucket snaps into place. **Ensure the float mechanism is hanging freely inside the bucket.**
 2. Direct the water to an existing drain by attaching a hose to the threaded connector on the water bucket.
 3. Place the dehumidifier over an existing floor drain.
- Note** for options 2 and 3, the blocking disc molded into the water bucket must first be drilled out with a 5/8" (16 mm) bit. Converting back to the first option is achieved by installing the supplied drain cap; enabling easy selection of the method best suited for the conditions of each room.

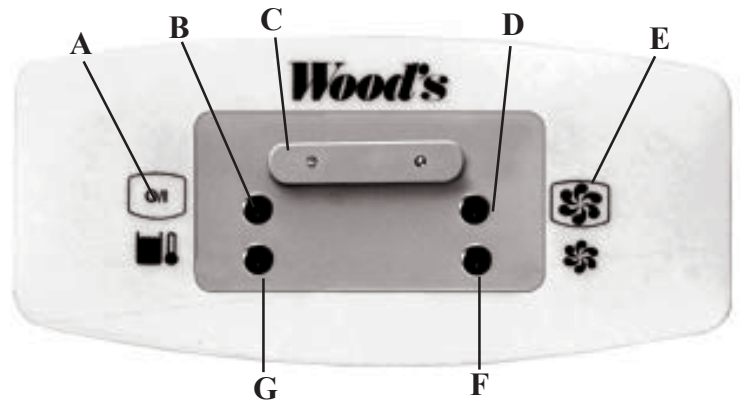


Remote Control



1. Power Button "On / Off"
2. Relative Humidity Display RH (humidity level in room)
3. Temperature Display (room temperature) in °C or °F
4. Battery Cover / Compartment (Qty. 2, AAA batteries required)
5. Arrow 'Up' for selecting options in setup menu.
6. Arrow 'Down' for selecting options in setup menu.
7. Fan Speed Display: "High" large fan, "Low" small fan.
8. Humidity Setting in 5% increments, Fan Only option.
9. Bucket Full Audible Alarm option
10. Menu button for accessing setup options

Dehumidifier Control



- A. Power Button "On / Off"
- B. Power On Indicator Light
- C. Remote Control Docking Port
- D. 'High' Speed Fan Indicator Light
- E. Fan Speed Selection Button
- F. 'Low' Speed Fan Indicator Light
- G. Red Light = Bucket Full
Green Light = Low Temperature Mode

Remote Control Initial Power-On Mode

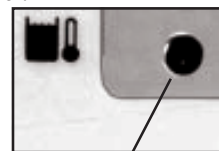
When battery power is first applied to the control, it will automatically preset to following settings: **Fan speed High, Humidity setpoint 35% RH, Bucket-Full Alarm 'Off', Room temperature is shown in °C.** By default the dehumidifier is set to ONE TO ONE operation. The handheld control operates a single dehumidifier. To engage this mode, the dehumidifier and the handheld control must be turned off. Press the 'UP' ARROW & 'MENU' buttons simultaneously on the handheld control for 2 seconds then press the FAN button on the dehumidifier. You will then hear a "Beep". This means the "one to one" is activated.

Operating Mode

When the remote control power button is activated, the Liquid Crystal Display (LCD) will be illuminated. Current room temperature and humidity level will be displayed. The icon of the selected fan speed will be displayed. The Humidity bar will display the user selected humidity level setpoint. Compressor and fan will be on if the room's humidity level is higher than user setpoint. Once the room humidity reaches 5 RH% below the user setpoint, the compressor and fan will be turned off sequentially. The compressor and fan will be turned on again when the humidity in the room is 3 RH% above the setpoint. Fan speed and power on/off can also be controlled on the dehumidifier. This feature allows use of the appliance in the event of failed batteries in the remote control or misplacement of the remote. When the fan speed is changed on the dehumidifier, it will remain at that setting for 1 to 15 minutes (depending on timing of the last signal from the remote). The next time the remote control signals the dehumidifier, the fan speed will return to the setting indicated on the remote LCD screen. If the dehumidifier power button is used to turn the unit 'off', the remote control will signal the dehumidifier to resume operation after 1 to 15 minutes (depending on timing of the last signal from the remote) if the remote is powered 'on'. If the remote is not powered on, the dehumidifier will remain "off" until the remote is activated or the dehumidifier power button is pressed. When the power is turned "on" using the dehumidifier button, the unit will begin to operate with the power-on light and other settings according to the instruction from the remote. If the remote doesn't communicate for 30 minutes, the power-on light flashes and the audible alarm (Beep-Beep) will be generated from the dehumidifier unit. Once this is initiated, you can press Power button and Fan-speed button on the dehumidifier. The dehumidifier will begin to operate with the speed according to your selection.

Bucket-Full

When a bucket 'full' condition is detected for 2 seconds, the compressor and fan will be turned off sequentially. The bucket full light on the dehumidifier will turn "Red". If selected, the Bucket Full Audible Alarm will sound two short 'beeps' when the bucket is full. This sequence will be repeated once every hour until the bucket is emptied. The audible alarm is emitted by the dehumidifier. In low temperature mode the LED flashes green until bucket is full then changes to RED solid color.



Red Bucket Full Light (dehumidifier)



Audible Alarm (remote control)

Low-temp mode

When the room temperature falls below 15°C for more than 10 minutes, the unit will automatically enter 'Low-Temp' operation. During 'Low-Temperature' operation, the fan will continue running with the selected fan speed. The compressor will cycle on and off. The control will reset to normal operation when the room temperature rises to 18°C or higher for 10 minutes.

Ultra-Low-temp mode

If ambient temperature is below 4°C for 4 minutes, the compressor and fan are shut off and the four LED lights on the dehumidifier flash until the ambient temperature is above 5°C for 8 minutes.

Defrost (De-icer) mode

When the room temperature is 15°C or lower, or the evaporator coil temperature falls below 2°C for more than 10 minutes, the unit will automatically enter 'Defrost mode'. Under these conditions, it is normal for frost and/or ice to form on the water collection coil. In 'Defrost Mode', the compressor will be turned off, but the fan will continue running with the selected fan speed. The compressor remains off until the coil temperature rises to 9°C or higher for more than 10 minutes.

Menu Setup Mode

All the changes made by the operator will be effective immediately. Control settings will automatically return to the last programmed settings if the setup process is interrupted or no buttons are pressed within 2 minutes of pressing the MENU button. You can adjust any of the settings by scrolling through the MENU.

1. Fan Speed Setup

When the dehumidifier is plugged in and started the fan speed is automatically set to "High". You can adjust the fan to "Low" by pressing the 'MENU' button while the unit is operating. All icons on the LCD display will be off except the icon of the current fan speed. Pressing the 'UP' or 'DOWN' arrow button can be used to change the fan speed. Pressing MENU again will secure the fan speed and will display the next setup option.



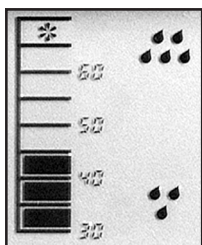
High Speed



Low Speed

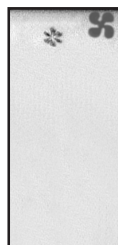
2. Humidity Level Setup Bar

The humidity level setting bar with numbers will be displayed. The 'UP' and 'DOWN' arrows can be used to change the humidity setpoint. The desired humidity level will be shown as solid blocks and flash on the LCD display. Once the setting bar reaches the highest block, the control will switch to Fan-Only Mode (indicated by * at the top of the humidity scale), and the compressor will be turned off. When the humidity level setting bar reaches below the lowest block, the control will switch to Continuous Operation Mode and the humidity sensor is turned off. In this mode, the dehumidifier will not be affected by the relative humidity and operate continuously.



Humidity Scale

Humidity scale in 5 RH% increments. Blocks indicate percentage of relative humidity desired. The Relative Humidity display on the LCD indicates actual relative humidity (RH) level in the room.



Fan Only

3. Alarm control

Pressing the 'MENU' button again, a bell icon will be displayed on the LCD screen. The 'UP' & 'DOWN' button can be used to enable or disable the alarm option. The bell icon will show 'ringing lines' when the option is enabled.



Audible Alarm Off



Audible Alarm On

4. Temperature Display

By pressing the 'MENU' button again, the temperature readout will flash with the current scale (°C or °F). Pressing the 'UP' or 'DOWN' arrow will change the scale display.

5. Exit from Setup-Mode

Pressing the 'MENU' button again will bring the control back to Operating Mode.

Fan Motor

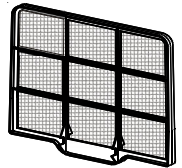
The fan motor contains sealed lubricated bearings and therefore does not require oiling or lubrication.

Cleaning Exterior Parts

The molded plastic cover makes dry dusting quick and easy. If exterior parts need to be cleaned use a mild soap and water solution. Be sure to unplug the unit from its electrical supply before cleaning with soap and water.

Cleaning the Air Filter

The air filter is removable and washable. In order to remove the air filter the water bucket must first be removed. Remove the air filter from the dehumidifier body by pulling out and down on the filter frame. For best cleaning results the filter should be washed in a mild soap solution and water. Allow the air filter to dry before reinstalling. Reinstall the filter in the dehumidifier. Torn or ripped filters should be replaced with a new filter.



Battery Replacement

Remove the battery cover on the top rear of remote (arrow indicates open direction). Insert two, AAA batteries. Note position of positive (+) and negative (-). Positioning the batteries in the wrong direction may cause damage to the remote control. Re-insert cover. When batteries are installed while the dehumidifier is plugged in, operation will begin.

Wall Mounting / Table Top - Remote Control

The remote control can be mounted to the wall with the bracket included with the remote. Level bracket on surface to be mounted at convenient height. Mark holes of bracket on wall surface. Obtain required hardware from hardware store to fasten bracket to particular surface type. i.e. cement, drywall, paneling, etc. Once mounted onto the surface, the rear portion of the remote has receiver holes to clip onto the holder pins protruding from bracket. For table top convenience, use the fold-out stand located on the back of the hand-held remote.

Before Seeking Service Do These Simple Checks

Condition – Unit is Not Working

- Is the dehumidifier connected to the electrical supply?
- Has a fuse or circuit breaker blown? (check the outlet with another appliance)
- Is the humidity control setting in a low enough position to operate?
- Is the water container full and needs to be emptied?

Condition - Moisture Removal Seems Insufficient

1. Are the dehumidifier vents and air filter clear of obstructions and dirt?
2. Is there sufficient airflow around the unit for the location selected?
3. Is the humidity control set low enough for the desired results?

Important – Allow 3 minutes before turning the dehumidifier on after it stops to allow all internal functions to reset.

This appliance complies with the suppression requirements of EEC directive 76/889 + 82/499. Recommended limits of use: Temperatures: 5 to 35°C Relative humidity: 30 to 80%.

Wir gratulieren und danken Ihnen, daß Sie diesen hochwertigen Luftentfeuchter gekauft haben. Der Luftentfeuchter wird dem Versandkarton komplett zusammengebaut entnommen. Für die Fernsteuerung werden zwei AAA-Batterien benötigt. Das Einlegen der Batterien entnehmen Sie bitte dem Kapitel „Batterienauswechslung“ auf Seite 4. Im folgenden sind Informationen über die Wahl eines Standorts, Anschlußsicherheit, Regeltafel, Bestandteile und Pflege des Geräts zu finden.

Positionieren des Luftentfeuchters

Der Entfeuchter funktioniert am besten bei genügender Luftumwälzung um das Gerät herum. Wir empfehlen, ringsum das Gerät einen Abstand von 25 cm zu lassen. Schließen Sie alle Türen, Fenster bzw. andere Öffnungen, damit keine zusätzliche Feuchtigkeit in den zu entfeuchtenden Bereich eintritt. Die Laufrollen und der eingelassene Griff sorgen für den leichten Platzwechsel. **Weder dieses noch irgendein anderes elektrisches Gerät darf direkt ins Wasser gestellt werden.**

Eingebauter Schutz gegen elektrischen Schlag

Zu Ihrer Sicherheit und Ihren Schutz wird der Entfeuchter mit einem Schukostecker geliefert. Das Gerät ist an einer entsprechend geerdeten Steckdose anzuschließen. Wenn keine geerdete Dose vorhanden ist, muß sie installiert werden. Wir empfehlen, daß alle Dosen mit getrennten Ausschaltern und Sicherungen versehen werden.

Vorbereitung

Der Entfeuchter ist nun einsatzbereit. Den Entfeuchter an eine Stromquelle anschließen. Ist das Gerät so eingestellt, dass der Feuchte-Einstellwert sich auf der niedrigsten und der Lüfter sich auf der höchsten Stufe befindet, wird die meiste Luftfeuchtigkeit entfernt. Wir empfehlen, den Entfeuchter 3 bis 4 Tage auf höchster Stufe laufen zu lassen, bevor Sie per Fernsteuerung den für Sie angenehmsten Feuchtigkeitsgrad einstellen. Die Fernsteuerung wird diese spezifische Einstellung beibehalten. Sie können die Fernsteuerung zu jeder Zeit anders einstellen.

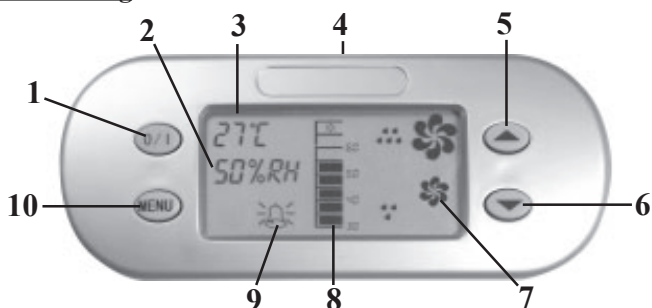
Das Kondensatwasser leeren

Das Wasser, das von der Luft gesammelt wird, kann auf 3 zweckmäßige Weisen entfernt werden:

1. Den Wasserbehälter entfernen und leeren. Den Behälter dazu mit beiden Händen an den beidseitig angebrachten Handgriffen herausziehen. Den Eimer nach dem Entleeren austauschen. Dazu den Eimer mit dem(n) Handgriff(en) positionieren und hineinschieben, bis er einrastet. Vergewissern Sie sich, dass der Schwimmermechanismus ungehindert im Eimer hängt.
2. Das Wasser mit einem Ablaufschlauch (Anschluß am Gewindeende des Tanks) in ein vorhandenes Abflußrohr richten.
3. Den Entfeuchter über ein vorhandenes Abflußrohr auf dem Fußboden setzen. Hinweis: für die Möglichkeiten 2 und 3 muß zuerst die blockierende Preßform Scheibe im Kondensatbehälter ausgeschnitten werden (mit einem Bohrgerät, 16mm Bohrmeißel). Mit dem mitgelieferten Abfluß Verschluss kann die erste Möglichkeit wiederwahrgenommen werden. Die drei Entleerungsmethoden ermöglichen eine leichtere Auswahl der Methode, die für ein bestimmtes Zimmer angepaßt werden kann.

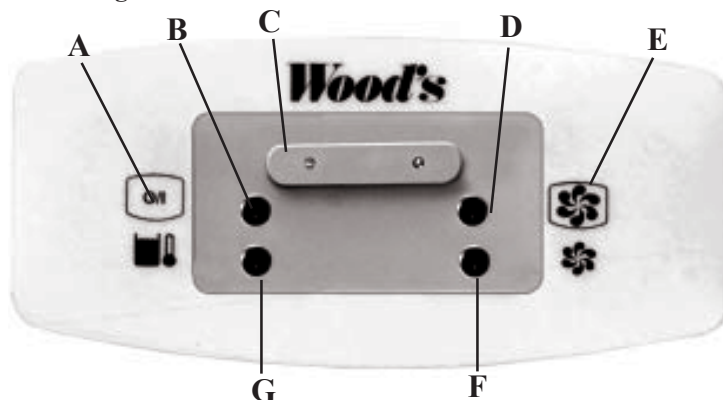


Fernsteuerung



1. Ein-Aus-Schalter ("On / Off")
2. Luftfeuchtigkeitsanzeige rF (Luftfeuchtigkeitsgrad in Zimmer)
3. Temperaturanzeige (Raumtemperatur) in °C oder °F
4. Batteriedeckel/-fach (AAA Batterien, 2 Stk., erforderlich)
5. Pfeiltaste "Nach Oben", um Optionen im Einstellungs-menü auszuwählen.
6. Pfeiltaste "Nach Unten", um Optionen im Einstellungs-menü auszuwählen.
7. Lüfter-Geschwindigkeitsanzeige: "Hoch" großer Lüfter; "Niedrig" kleiner Lüfter
8. Luftfeuchtigkeitseinstellung in Zuwächsen von 5%, "Nur Lüfter" Option.
9. Wasserbehälter "Voll", akustisches Signal (Warnton-Option)
10. Menütaste - Zugang zu den Einstellungs-optionen

Bedienungstafel



- A. „An/Aus“-Knopf
 - B. Anzeigeleuchte „Gerät eingeschaltet“
 - C. Buchse für die Fernsteuerung
 - D. Anzeigeleuchte Gebläsestufe 'hoch'
 - E. Wahlschalter "Gebläsestufe"
 - F. Anzeigeleuchte Gebläsestufe 'niedrig'
 - G. Leuchte Rot = Eimer voll
- Leuchte Grün = Niedertemperaturbetrieb

Fernsteuerung - erstes Einschalten

Wenn die Fernsteuerung anfangs von der Batterie gespeist wird, stellt sie sich automatisch auf folgende Vorgabeeinstellung zurück: **Lüfter Geschwindigkeit "Hoch", Luftfeuchtigkeit-Einstellwert 35 % relative Feuchtigkeit, Akustischer Warnton (Wasserbehälter voll) "Aus", Raumtemperatur wird in °F angegeben**

Der Entfeuchter ist ab Werk auf EINS-ZU-EINS-Betrieb eingestellt. Die Handsteuerung bedient einen einzigen Entfeuchter. Um diesen Modus zu aktivieren, müssen der Entfeuchter und die Handsteuerung ausgeschaltet sein. Drücken Sie auf der Handsteuerung gleichzeitig 2 Sekunden lang die Knöpfe PFEIL ‚HOCH‘ & ‚MENÜ‘, gefolgt vom LÜFTER-Knopf am Entfeuchter. Sie werden einen „Piep“-Ton hören. Dies bedeutet, dass der "Eins-zu-Eins" Betrieb aktiviert ist.

Ausschalten des Geräts

Der Benutzer kann die Bedienungstafel des Entfeuchters durch Drücken der Ein-Aus-Taste jederzeit abstellen, außer wenn der Wasserbehälter voll ist. Beim Ausschalten werden Kompressor und Lüfter hintereinander abgedreht, und danach löscht sich der Anzeigeschirm. Wird die Bedienungstaste erneut betätigt, versetzt sich der Entfeuchter auf die ursprünglich ausgewählten Einstellungen.

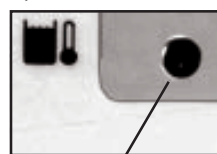
Betriebsart

Beim Einschalten leuchtet die Flüssigkristallanzeige des Luftentfeuchters auf. Die derzeitige Raumtemperatur und der Luftfeuchtigkeitsgrad werden angezeigt. Ist der Lüfter in Betrieb, so bewegt sich das Bildsymbol der ausgewählten Lüftergeschwindigkeit. Die Feuchtigkeitsskala zeigt den vom Benutzer ausgewählten Einstellwert für den Luftfeuchtigkeitsgrad an.

Kompressor und Lüfter setzen sich in Betrieb, wenn der Luftfeuchtigkeitsgrad des Raumes den Benutzer-Einstellwert überschreitet. Nachdem der Raumluftfeuchtigkeitsgrad den Benutzer-Einstellwert erreicht hat, wählt der automatische Regler als energiesparendes Merkmal eine niedrigere Lüftergeschwindigkeit bis 5 % unter dem Einstellwert. Dieser automatische Ablauf erfolgt aber nur, wenn die Lüftergeschwindigkeit "Hoch" gewählt wurde. Will der Benutzer diesen automatischen Ablauf vermeiden, dann betätigt er einfach die Taste für Lüftergeschwindigkeit "Hoch", bis sich der Behälter füllt oder der gewünschte Luftfeuchtigkeitsgrad erreicht worden ist. Sobald die Raumluftfeuchtigkeit 5 % (relative Feuchte) unter dem Benutzer-Einstellwert erreicht hat, schalten sich der Kompressor und Lüfter hintereinander ab. Kompressor und Lüfter schalten sich wieder ein, wenn die Luftfeuchtigkeit 3 % (relative Feuchte) über den Einstellwert erreicht.

Behälter Voll

Wird 2 Sekunden lang der Zustand "Eimer voll" erfasst, stellen sich der Verdichter und das Gebläse nacheinander ab. Die Leuchte „Eimer voll“ am Luftentfeuchter leuchtet nun „Rot“. Wenn aktiviert, ertönt der akustische Alarm "Eimer voll" zweimal kurz. Diese Abfolge wird einmal stündlich wiederholt, bis der Eimer entleert wurde. Der akustische Alarm wird vom Luftentfeuchter erzeugt. In der Betriebsart "Niedrige Temperatur" blinkt die LED-Leuchte so lange grün, bis der Eimer voll ist, und stellt sich dann auf ein konstantes ROT um.



Leuchte Rot, Eimer voll



Akustischer Warnton vorgewählt

Niedrig-Temperatur-Betrieb

Ist die Raumtemperatur um etwas mehr als 10 Minutenlang unter 15°C gefallen, tritt die Niedrig-Temperatur-Betriebsart im Gerät ein. Im Niedrig-Temperatur-Betrieb läuft der Lüfter mit der vorgewählten Geschwindigkeit weiter. Der Kompressor schaltet sich nach Bedarf automatisch ein und aus. Ist die Raumtemperatur wieder auf 18°C oder höher gestiegen, so versetzt sich der Bedienungstafel-Regler in den normalen Betriebszustand.

Betriebsart „Sehr niedrige Temperatur“

Wenn die Umgebungstemperatur 4 Minuten lang unter 4 °C liegt, werden der Kompressor und das Gebläse abgeschaltet und die vier LED-Leuchten am Luftentfeuchter werden so lange blinken, bis die Umgebungstemperatur 8 Minuten lang über 5 °C gelegen hat.

Abtau-Modus (Enteisen)

Beträgt die Zimmertemperatur 15°C oder weniger bzw. sinkt die Temperatur der Verdampferschlange länger als 10 Minuten unter 2°C, stellt sich das Gerät automatisch in den ‚Abtau-Modus‘ um. Unter diesen Bedingungen ist es normal, wenn sich auf der Wassersammelschlange Frost oder Eis bildet. Im ‚Abtau-Modus‘ wird der Kompressor abgestellt, der Lüfter läuft jedoch mit der vorgewählten Geschwindigkeit weiter. Der Kompressor bleibt ausgeschaltet, bis die Temperatur der Schlange auf 9°C oder mehr angestiegen ist und diese mehr als 10 Minuten beibehalten wurde.

Menü-Einrichtungsmodus

Alle vom Bediener durchgeführten Änderungen werden sofort wirksam. Wird eine Einstellungswahl unterbrochen oder werden nach Betätigung des 'MENU'-Knopfes 2 Minuten lang keine Tasten mehr gedrückt, setzen sich die Steuerungseinstellung automatisch auf die zuvor programmierten Einstellungen zurück. Die Einstellungen können durch Rollen im MENÜ geändert werden.

1. Einstellung der Lüfter-Geschwindigkeit

Ist der Luftentfeuchter in der Steckdose angeschlossen und im Betriebszustand, oder im Falle einer Versorgungsstörung, ist die Lüftergeschwindigkeit automatisch auf "Hoch" eingestellt. Sie können den Lüfter während des Betriebs durch Betätigung der "MENU"-Taste auf "Niedrig" einstellen. Außer dem Bildsymbol der derzeitigen Lüftergeschwindigkeit, sind die anderen optischen Signale der Flüssigkristallanzeige nicht zu sehen. Durch Betätigung der Pfeiltasten "Nach Oben" oder "Nach Unten" kann die Lüftergeschwindigkeit geändert werden. Die Lüftergeschwindigkeit wird gesichert, wenn man die MENU-Taste erneut betätigt. Die nächste Einstellungswahl wird dann auch angezeigt.



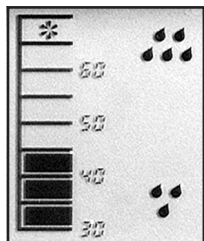
Geschwindigkeit "Hoch"



Geschwindigkeit "Niedrig"

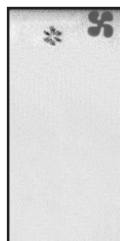
2. Einstellung der Luftfeuchtigkeitsskala

Die Luftfeuchtigkeitsskala weist eine Ziffern- und Balkenskala auf. Die Pfeiltasten "Nach Oben" und "Nach Unten" werden benutzt, um den Einstellwert der Luftfeuchte zu ändern. Der gewünschte Luftfeuchtigkeitsgrad wird dann blinkend im schattierten Skalenteil der Flüssigkristallanzeige angezeigt. Hat die Schattierung den obersten Teil der Skala erreicht, so schaltet sich der Regler auf "Nur Lüfter"-Betrieb (angezeigt durch das Symbol * ganz oben an der Luftfeuchtigkeitsskala), und der Kompressor wird ausgeschaltet. Wenn der Einstellungsbalken für den Feuchtigkeitsgrad unter den niedrigsten Block fällt, stellt sich die Steuerung auf Dauerbetrieb um und der Feuchtigkeitssensor wird abgestellt. In diesem Betriebsmodus wird der Entfeuchter nicht durch die relative Feuchtigkeit beeinflusst und läuft ununterbrochen.



Luftfeuchtigkeitsskala

Die Einteilung der Zuwächse in der Luftfeuchtigkeitsskala ist jeweils 5% (relative Luftfeuchte). Die schattierten Blöcke auf der Luftfeuchtigkeitsskala zeigen die gewünschte (prozentuale) Luftfeuchte an. Die in der Flüssigkristallanzeige angegebene relative Luftfeuchte weist die tatsächliche relative Luftfeuchte auf.



Nur Lüfter

3. Regelung des akustischen Warntons

Indem man die "MENU"-Taste erneut drückt, erscheint auf der Flüssigkristallanzeige das Bildsymbol einer Glocke. Die Pfeiltasten "Nach Oben" und "Nach Unten" können verwendet werden, um die Option des Tonsignals entweder ein- oder auszuschalten. Wird die Funktion des Tonsignals ermöglicht, weist das Bildsymbol eine "läutende" Glocke auf.



Tonsignal "Aus"



Tonsignal "Ein"

4. Temperaturanzeige

Indem man die "MENU"-Taste wieder drückt, blinkt die Temperaturanzeige mit dem derzeit gewählten Maßstab (°C oder °F). Durch Betätigung der Pfeiltasten "Nach Oben" und "Nach Unten" kann der Maßstab geändert werden.

5. Ausgang vom Menü-Einrichtungsmodus

Die nochmalige Betätigung der "MENU"-Taste veranlasst, dass sich der Bedientafel-Regler wieder in den Betriebsmodus versetzt.

Gebläse-Motor

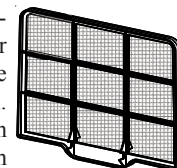
Der Gebläse-Motor ist mit dichten, eingefetteten Lagern ausgestattet und bedarf deshalb keiner Schmierung.

Reinigung des Gehäuses

Jedwelcher Staub auf dem aus Plastik geformten Gehäuse läßt sich leicht mit einem trockenen Tuch wischen. Bei einer gründlicheren Reinigung der äußeren Teile, ist nur eine milde Seifenlauge und Wasser erforderlich. Stellen Sie bei der Reinigung mit Seifenwasser sicher, daß Sie zuerst den Stecker des Geräts aus der Steckdose ziehen.

Reinigung des Luftfilters

Der Luftfilter ist entfernbar und waschbar. Zuerst muß der Kondensat-behälter entfernt werden. Der Filter samt Rahmen läßt sich aus dem Gehäuse des Entfeuchters nehmen, indem man den Filter-Rahmen nach unten zieht. Eine milde Seifenlauge und Wasser eignet sich am besten zum Waschen des Filters. Lassen Sie den Luftfilter trocknen, bevor Sie ihn wieder einbauen. Gerissene oder beschädigte Filter sollten mit einem neuen Filter ersetzt werden. Ersetzen Sie den Filter wieder im Luftentfeuchter ein.



Batterieauswechslung

Den Deckel vom Batteriefach oben rechts auf der Fernsteuerung abnehmen (Pfeil zeigt die Öffnungsrichtung an). Zwei AAA-Batterien entsprechend dem positiven (+) und negativen (-) Pol einsetzen. Werden die Batterien falsch eingelegt, kann die Fernsteuerung beschädigt werden. Den Deckel wieder auf das Fach setzen. Wenn die Batterien bei eingestöpseltem Luftentfeuchter ausgetauscht werden, wird das Gerät hinterher anfangen zu laufen.

Wandmontage/ Tischgerät - Fernsteuerung

Die Fernsteuerung kann mittels der mitgelieferten Halterung an der Wand montiert werden. Halten Sie die Vorrichtung gerade auf bequemer Höhe gegen die Wand, und markieren Sie die Löcher der Halterung auf der Wand. Besorgen Sie sich die notwendigen Befestigungsteile aus einem Eisenwarengeschäft, um die Halterung an Zement, Trockenmauer, Verschalung usw. zu montieren. Die Rückwand der Fernsteuerung ist mit Löchern versehen, die über die Haltestifte der Haltevorrichtung gehängt werden. Zur Verwendung als Tischgerät den ausklappbaren Ständer an der Rückseite der Handsteuerung verwenden.

Sollte der Entfeuchter einmal nicht funktionieren, ist das Gerät folgendermaßen zu überprüfen, ehe Sie Reparaturen veranlassen:

Ist der Luftentfeuchter an der Steckdose angeschlossen?

Ist der Ausraster ausgelöst oder eine Sicherung durchgebrannt?

(Die Steckdose mit einem andern Gerät überprüfen)

Befindet sich die Kontrolleinstellung für die Luftfeuchtigkeit in einer Position, die für einen Betrieb niedrig genug ist?

Ist der Feuchtigkeitssensor hoch genug eingestellt, damit das Gerät anläuft?

Ist der Kondensat-Behälter voll und muß geleert werden?

Sollte die Entfeuchtung ungenügend erscheinen

Sind Lufteinlaß- und Auslaßöffnungen oder der Luftfilter verschmutzt?

Sorgt der Standort des Entfeuchters für ausreichende Lüftung um den Entfeuchter?

Die nochmalige Betätigung der "MENU"-Taste veranlasst, dass sich der Bedientafel-Regler wieder in den Betriebsmodus versetzt?

Wichtig! – Warten Sie mindestens 3 Minuten nach Beendigung eines Betriebszyklus, bevor Sie den Entfeuchter wieder anschalten, damit sich die internen Funktionen wieder stellen können.

Dieses Elektrogerät entspricht den Sicherheitsbestimmungen nach EEC Richtlinien 76/889 + 82/499. Maximale Einsatzgrenzen: Temperatur: 5 bis 35°C Relative Feuchtigkeit: 20 bis 80%.

Placera och använda avfuktaren

Avfuktaren levereras färdigmonterad och allt som krävs för att börja använda den är närheten till ett eluttag för 220/240 V. Den är lätt att flytta runt då den är utrustad med hjul och inbyggda handtag. Om avfuktaren transporterats liggande kan det hända att olja runnit ut från kompressorn och in i det slutna rörsystemet. Låt då avfuktaren stå i några timmar innan den tas i bruk. Det är mycket viktigt att oljan hinner rinna tillbaka in i kompressorn, annars kan avfuktaren ta allvarlig skada. För att få ut maximal avfuktningseffekt i ett utrymme rekommenderas att tillförseln av luft utifrån och från intilliggande utrymmen minimeras, dvs stäng dörrar och ventiler.

Tänk på följande innan avfuktaren tas i bruk:

- Avfuktaren bör inte ställas i närheten av element eller andra värmekällor och inte utsätts för direkt solljus då det sänker prestandan.
- Man kan med fördel använda ett värmeelement eller värmefläkt för att hålla temperaturen över +5° C.
- Avfuktaren bör placeras så att luften kan flöda fritt genom den. Vi rekommenderar att ett utrymme på 25 cm lämnas fritt runt om avfuktaren.

Första gången avfuktaren tas i drift

Inledningsvis är det ofta mycket fukt avfuktaren ska ta hand om. Därför rekommenderar vi att man under minst 3-4 dagar låter avfuktaren arbeta för full effekt. Ställ in hygrostaten på lägsta tillåtna värde för fuktighetsnivå och fläkten på högsta hastighet. Inställningarna kan ändras när som helst och avfuktaren kommer att gå tills inställd fuktighetsnivå erhålles.

- 1 Se till att vattenbehållaren är riktigt placerad och att flottören hänger fritt i behållaren. Se avsnittet *Flottören och vattenbehållaren*.
- 2 Koppla avfuktaren till ett jordat eluttag.
- 3 Ställ in önskad fuktighetsnivå. Se avsnittet *Ställ in önskad fuktighetsnivå*.
- 4 Välj fläkthastighet.

OBS! Vid placering i duschutrymmen och vid bassänger måste avfuktaren fastmonteras. Avfuktaren bör även säkras med jordfelsbrytare i dessa utrymmen. Den får aldrig placeras intill eller direkt i vatten.

Flottören och vattenbehållaren

Flottören består av en vit plastcylinder som hänger ner i vattenbehållaren. Avlägsna och töm vattenbehållaren. För att avlägsna vattenbehållaren, skjut först ut den medan du håller med båda händerna i handgreppen som finns på var sida om vattenbehållaren. När behållaren är tom, sätt tillbaka den genom att använda handgreppen för att placera den rätt, skjut sedan behållaren inåt tills den klickar på plats. **Se till att flottören hänger fritt inuti behållaren.**

- 1 Se till att vattenbehållarens lock sitter som det ska. Börja med att placera skåran som finns på lockets ena långsida över vattenbehållarens bakre kant. Fäll fram locket så att sidofästena omsluter vattenbehållarens sidokanter.
- 2 Sätt tillbaka vattenbehållaren i avfuktaren och se till att den inte sitter snett. Flottören ska nu hänga fritt i det rektangulära hål som finns i vattenbehållarens ena hörn.



OBS! Det är viktigt att flottören hänger fritt då dess uppgift är att känna av vattennivån och se till att avfuktaren stängs av när den blir hög.

Avleda vattnet till avlopp

Avfuktarens vattenbehållare är utrustad med en slangkoppling. Genom att koppla en slang till avfuktaren kan det avfuktade vattnet ledas direkt till ett avlopp.

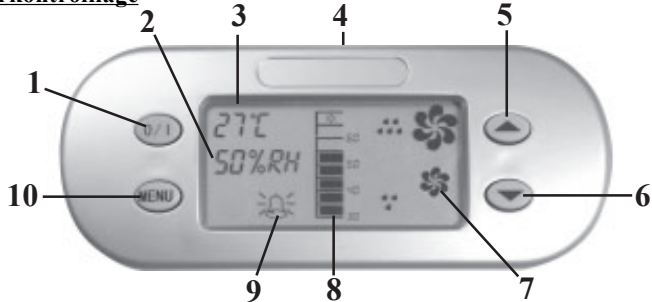
Med hjälp av slang:

- 1 Koppla bort avfuktaren från eluttaget och ta loss vattenbehållaren för att komma åt gängen som sitter i dess botten.
- 2 Borra ett hål utefter markeringen som finns inuti gängen.
- 3 Fäst en slang till vattenbehållarens gänga och led slangen till avloppet. Se till att slangen inte kommer högre än hålet i vattenbehållaren.
- 4 Sätt tillbaka vattenbehållaren och anslut åter avfuktaren till eluttaget.

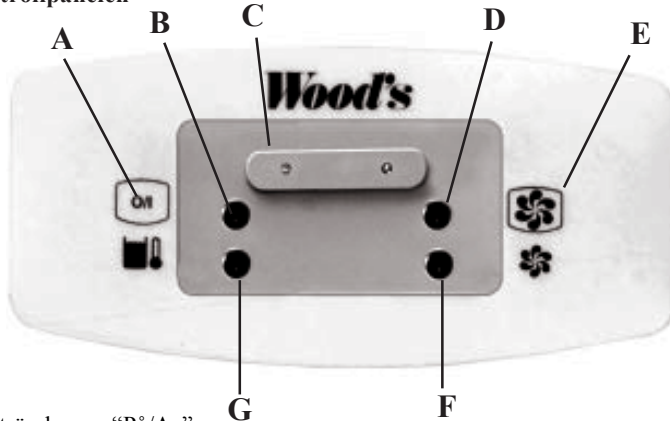
Utan slang direkt över avlopp:

Gör som ovan men ställ avfuktaren direkt över avloppet (utan slang) istället. Det avfuktade vattnet kan då rinna genom hålet i vattenbehållarens botten och vidare ner i avloppet.

OBS! Spara den medföljande pluggen för att kunna försluta det uppborrade hålet i vattenbehållarens botten. På så sätt kan vattnet återigen samlas upp i vattenbehållaren.

Fjärrkontrollsläge

- 1 Strömknapp - På/Av
- 2 Visning aktuell fuktighetsnivå i rummet
- 3 Visning aktuell rumstemperatur i °C eller °F
- 4 Batterilock/batterifack (det krävs 2 st AAA batterier)
- 5 Menyval upp
- 6 Menyval ner
- 7 Visning inställd fläkthastighet
- 8 Visning inställd fuktighetsnivå (stapel)
- 9 Ljudlarm vid full behållare (bjällra)
- 10 Menyknapp för inställning

Kontrollpanelen

- A Strömknapp "På/Av"
- B Indikatorljus för "ström på"
- C Anslutningsport för fjärrkontroll
- D Indikatorljus för "hög fläkthastighet"
- E Knapp för val av fläkthastighet
- F Indikatorljus för "låg fläkthastighet"
- G Rött ljus = Behållaren full
Grönt ljus = lågtemperaturläge

Fjärrkontrollsläge för "ström på" för första gången

När batteriström för första gången tillförs kontrollen, kommer den att automatiskt ställa in sig enligt nedan eller om strömen bryts, kommer enheten att ställas in till:

- Hög fläkthastighet
- 35% relativ fuktighet
- Ljudlarm vid full behållare ej aktiverad
- Temperaturvisning i °F

Stänga/starta avfuktaren

När man stänger av avfuktaren men hjälp av knappen På/Av stannar först kompressorn och fläkten och sedan släcks displayen. När man återigen startar avfuktaren kommer den att arbeta enligt de inställda värdena. Avfuktaren går inte att stänga av när vattenbehållaren är full.

OBS! Om avfuktaren stängts av bör den stå i 3 minuter innan den åter startas så att inbyggda funktioner kan återställas.

När avfuktaren är i drift

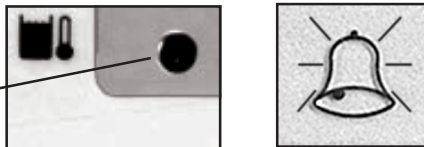
När fjärrkontrollens strömknapp aktiveras, tänds lysdiioddisplayen (LCD). Aktuell rumstemperatur och fuktighetsnivå visas. Ikonen för den valda fläkthastigheten visas. Den roterande fläktsymbolen talar om vilken hastighet fläkten arbetar i. Stapeln som symboliserar fuktighetsnivån visar den inställda nivån och symbolen för vattentanken visar vattennivån. Visas även en bjällra betyder det att larmet för full vattenbehållare är aktiverat. Avfuktarens kompressor och fläkt går så länge rummets fuktighetsnivå är högre än den inställda. När rummets fuktighetsnivå är densamma som den inställda kommer fläkten automatiskt att gå på den lägsta hastigheten tills dess att fuktighetsnivån understiger den inställda fuktighetsnivån med 5%. Denna automatiska funktion är för energisparande syfte och fungerar endast då fläkten går på högsta hastighet. Vill man att avfuktaren ska fortsätta att arbeta med den högsta fläkthastigheten tills vattentanken är full eller inställd fuktighetsnivån uppnåtts, är det bara att manuellt välja den inställningen. När fuktighetsnivån i rummet understiger det inställda värdet med 5% stannar kompressorn och fläkten. Avfuktaren kommer åter att starta när fuktighetsnivån i rummet överstiger det inställda värdet med 3%. Fläkthastighet och ström på/av kan också styras på själva avfuktaren. Med denna funktion kan apparaten användas om batterierna i fjärrkontrollen inte skulle fungera eller om man inte kan hitta fjärrkontrollen. När fläkthastigheten på avfuktaren ändras, blir denna inställning kvar under 1 till 15 minuter (beroende på när den senaste signalen skickades från fjärrkontrollen). Nästa gång fjärrkontrollen skickar en signal till avfuktaren, återvänder fläkthastigheten till den inställning som visas på lysdiioddisplayen på fjärrkontrollen. Om strömknappen på avfuktaren används för att stänga av enheten, kommer fjärrkontrollen att skicka en signal till avfuktaren att sätta igång igen efter 1 till 15 minuter (beroende på när den senaste signalen skickades från fjärrkontrollen) om fjärrkontrollen är på. Om fjärrkontrollen inte är på, förblir avfuktaren avstängd tills fjärrkontrollen aktiveras eller tills man trycker på strömknappen på avfuktaren.

När strömmen har satts på med hjälp av knappen på avfuktaren, sätter enheten igång med 'ström på' ljuset på och andra inställningar enligt vad som bestäms med fjärrkontrollen. Om fjärrkontrollen inte sänder någon signal under 30 minuter, blinkar 'ström på' ljuset och ett ljudalarm (bip-bip) genereras från avfuktarenheten. När detta väl har satts igång, kan du trycka på strömknappen och fläkthastighetsknappen på avfuktaren. Avfuktaren sätter igång med den hastighet du har valt.

Full vattenbehållare

När tillståndet 'behållare full' avkänns under 2 sekunder, kommer i tur och ordning kompressorn och fläkten att stängas av. Indikatorljuset 'Behållare full' på avfuktaren blir 'Rött'. Om det har valts, kommer ljudalarmet för 'behållare full' att ge ifrån sig två korta 'bip' när behållaren är full. Denna sekvens kommer att upprepas en gång i timmen tills behållaren har tömts. **Ljudalarmet kommer från avfuktaren.** I lågtemperaturläge blinkar LED grönt tills behållaren är full. Det ändras då till fast RÖD färg.

Sätt in ramen igen i avfuktaren.



Vid låg temperatur

Om rummets temperatur skulle understiga +15°C i mer än 10 minuter ändras avfuktarens arbetssätt. Fläkten fortsätter att gå enligt förvald inställning men kompressorn kommer att slå av och på med jämna mellanrum. Avfuktaren återgår att arbeta enligt förvalda inställningar när rumstemperaturen varit minst +18°C under 10 minuter.

Ultralågt temperaturläge

Om rumstemperaturen ligger under 4°C i 4 minuter, slås kompressorn och fläkten ifrån och de fyra LED-ljusen på avfuktaren blinkar tills rumstemperaturen har varit över 5°C i 8 minuter.

Automatisk avfrostning

När rumstemperaturen är +15°C eller högre och kylslingornas temperatur understiger +2°C i mer än 10 minuter kommer avfuktaren automatiskt att börja avfrostas. Kompressorn stängs av men fläkten fortsätter att gå för att dra den rumstempererade luften genom avfuktaren. På så sätt smälter isen som byggs upp på kylslingorna. Kompressorn går igång när kylslingorna har haft en temperatur på +9°C i minst 10 minuter.

Inställningsläget

De inställningar som görs börjar gälla så fort de bekräftats. Om påbörjad inställning avbryts eller om inga knappar rörs inom 2 minuter, kommer avfuktaren att återgå till de senast inställda värdena.

1. Fläkten

Fläkten ser till att luft strömmar genom avfuktaren. Fuktig luft sugas in från framsidan och går via kylslingan och förångaren för att sedan komma ut torr på avfuktarens baksida.

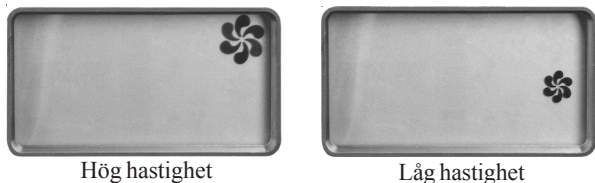
Du kan välja mellan två fläkthastigheter

- Hög – ger en hög luftgenomströmning med en maximal avfuktning av luften.
- Låg – ger en lägre luftgenomströmning vilket genererar i en tystare gång och en något lägre avfuktningsskapacitet.

Grundinställningen för fläkten är hög och så fort strömmen bryts återgår avfuktaren automatiskt till det läget.

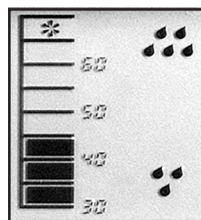
Välj den lägre hastigheten genom att trycka på Menyknappen. Alla symboler i displayen utom fläktsymbolen försvinner. Tryck på 'Menyval upp' eller 'Menyval ner' för att välj fläkthastighet. Bekräfta valet genom att åter trycka på Menyknappen och gå vidare till nästa steg alternativt tryck upprepade gånger på menyvalsknappen för att återgå till driftsläget.

Fläktsymbolerna i displayen



2. Ställ in önskad fuktighetsnivå

Inställd fuktighetsnivå symboliseras av en stapel med siffror. Använd knapparna 'Menyval upp' och 'Menyval ner' för att ställa in önskad fuktighetsnivå med intervall om 5%. Den inställda fuktighetsnivån visas genom att stapeln fylls stegvis och blinkar. Om stapeln fylls helt kommer avfuktaren automatiskt att slå av kompressorn och endast arbeta med fläkten. Detta arbetsläge symboliseras av en liten stjärna (*) i toppen av stapeln.



Stapel fuktighetsnivå

Fuktighetsstapeln i steg om 5%. De ifyllda blocken representerar den inställda fuktighetsnivån. I displayen visas även rummets aktuella relativa fuktighetsnivå



Arbetsläge med endast fläkt

3. Larmfunktionen

Genom att trycka på Menyknappen upprepade gånger kommer symbolen för larmfunktionen (bjällran) att visas. Använd knapparna 'Menyval upp' och 'Menyval ner' för att aktivera alt. avaktivera larmfunktionen. När larmet är aktiverat visas streck runt bjällran.



4. Temperaturvisning

Genom att trycka på Menyknappen upprepade gånger kommer displayen att börja blinka med inställt temperaturvisningsläge. Växla mellan visning i °C eller °F genom att trycka på knappen 'Menyval upp' eller 'Menyval ner'.

5. Återgå till driftsläget

Tryck upprepade gånger på Menyknappen för att återgå till driftsläget. (Displayen slutar blinka.)

Fläktmotorn

Fläktmotorn är underhållsfri och behöver inte oljas eller smörjas.

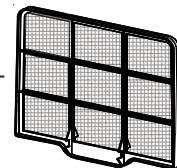
Rengöring och underhåll

Wood's avfuktare kräver rengöring för att bibehålla sin höga avfuktningsskapacitet. Frontgallret dammsugs eller rengörs med en borste. Kylslingorna kan torkas av med en trasa och varmt vatten.

Luftfiltret

Luftfiltret, som sitter bakom avfuktarens frontgaller, ser till att kylslingorna hålls fria från damm. Det är viktigt att filtret hålls rent så att luften kan flöda fritt genom avfuktaren. Filtret bör därför rengöras varje månad.

- 1 Ta bort vattentanken för att komma åt luftfiltret.
- 2 Ta tag i luftfiltrets nederkant och dra ut det.
- 3 Tvätta filtret med varmt vatten och ett mildt rengöringsmedel. Alternativt kan filtret dammsugas.
- 4 Låt filtret torka och sätt sedan tillbaka det.



OBS! Drag alltid ur nätsladden innan rengöring.

VIKTIGT!

Avfuktaren måste anslutas till ett jordat uttag.

När avfuktaren behöver service

För alla garantikrav krävs ett inköpsbevis. Om avfuktaren behöver service ska du i första hand kontakta inköpsstället, men börja med nedanstående felsökning.

Startar inte

Avfuktaren kan sakna ström och en säkring kan ha utlösts. Den inställda fuktighetsnivån kan vara högre än rummets aktuella fuktighetsnivå. Vattentanken kan vara full och behöver tömmas.

Batteribyte

Avlägsna batterilocket baktill och upptill på fjärrkontrollen (pilen visar på öppningsriktningen). Sätt in 2 st AAA batterier. Kontrollera att läget för positiv (+) och negativ (-) är rätt. Om batterierna sätts in i fel riktning kan det skada fjärrkontrollen. Sätt på locket igen. När batterierna sätts in medan avfuktaren är ansluten till strömnätet, sätter den igång.

Väggmontering - fjärrkontroll

Fjärrkontrollen kan monteras på väggen med den hållare som medföljer fjärrkontrollen. Placera hållaren vägrätt och på lämplig höjd på det ställe den ska monteras. Markera hållarens hål på väggytan. Skaffa från en järnvaruaffär de järnvaror som behövs för att fästa hållaren på den typ av yta du har, dvs. cement, gipsskivor, panel osv. När den har monterats på ytan, finns det på baksidan av fjärrkontrollen hål som kläms fast vid de stift som sticker ut från hållaren.

Avfuktar ej

Se till att fläkten snurrar och att luften kan flöda fritt genom avfuktaren. Galler och filter får inte vara igensatta. Den inställda fuktighetsnivån kan vara högre än rummets aktuella fuktighetsnivå.

Den här maskinen överensstämmer med EEC direktiv 76/889 +82/499

Rekommenderade gränser för användning:

Temperatur: +5°C till +35°C
Relativ fuktighet: 30% till 80%

Bravo et merci d'avoir acheté ce déshumidificateur de grande qualité. Extrait de son emballage, il est prêt à être utilisé. Deux piles AAA sont requises pour la télécommande. Reportez-vous à la section Remplacement des piles à la page 4 pour installer les piles. Nous vous remercions de prendre quelques instants pour comprendre le fonctionnement de votre appareil dont la fabrication a fait l'objet de tous nos soins particulièrement en ce qui concerne la sécurité et l'efficacité. Vous trouverez ci-dessous les modalités d'installation, des renseignements sur le panneau de contrôle, sur les composants et leur mode de fonctionnement et sur le bon entretien de votre appareil.

Où installer le Déshumidificateur du Millénaire?

Vous obtiendrez les meilleurs résultats en le plaçant dans une pièce de telle sorte que l'air puisse circuler librement pour pénétrer et ressortir du déshumidificateur (au moins 25 cm d'espace libre autour de l'appareil). Ensuite, fermer toutes les portes, fenêtres ou autres ouvertures pour empêcher l'ajout d'humidité dans l'espace que vous désirez assécher. Roulettes et poignées incorporées facilitent le déplacement de l'appareil. Ne jamais immerger cet ou tout autre appareil électrique.

Sécurité de l'appareil

Pour votre plus grande sécurité, cet appareil comporte une fiche de terre. Celle-ci doit être branchée selon les normes en vigueur dans une prise avec mise à la terre. Nous suggérons que tout appareil électrique ait un câblage avec fusible indépendant.

Réglage initial

Vous êtes maintenant prêt à démarrer le déshumidificateur. Branchez le déshumidificateur à la prise électrique. Les niveaux maximums d'humidité sont enlevés de l'air, lorsque le bouton de réglage de l'humidité est au niveau d'humidité le plus bas et le ventilateur, à haute vitesse. Nous vous conseillons de régler le déshumidificateur pour enlever le maximum d'humidité pendant 3 ou 4 jours, puis de régler la télécommande au niveau que vous trouvez le plus confortable. La télécommande maintiendra alors ce niveau d'humidité. Vous pouvez changer le réglage du panneau de contrôle en tout temps.

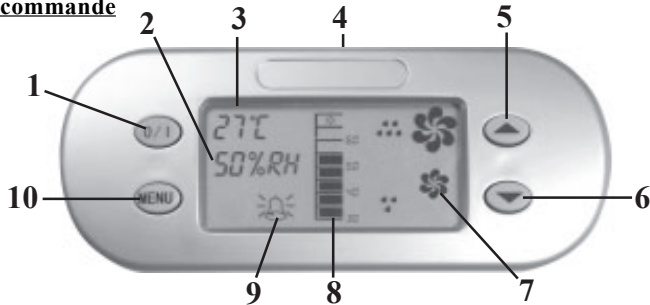
Vidange du réservoir

Vous avez trois possibilités pour vidanger l'eau de l'appareil :

1. Enlevez et videz le réservoir. Commencez à enlever le réservoir en le faisant d'abord glisser en saisissant les poignées situées de chaque côté du réservoir avec vos deux mains. Lorsqu'il est vide, remettez le bac en place en utilisant les poignées pour le positionner, puis en poussant vers l'intérieur jusqu'à ce que le bac s'enclenche en place. **Assurez-vous que le mécanisme du flotteur est suspendu librement à l'intérieur du bac.**
2. Drainer l'eau directement vers un drain existant en connectant un tuyau sur le raccord de drainage du réservoir.
3. Placer le déshumidificateur au-dessus d'un drain existant au sol. A noter. Pour ces deux dernières options, il vous faudra d'abord découper le disque bloquant, in séré dans l'adaptateur de drainage moulé sur le réservoir (avec un foret 16mm). Un bouchon de drain est fourni pour reconverter éventuellement l'appareil à l'option 1 (aucun drainage permanent).

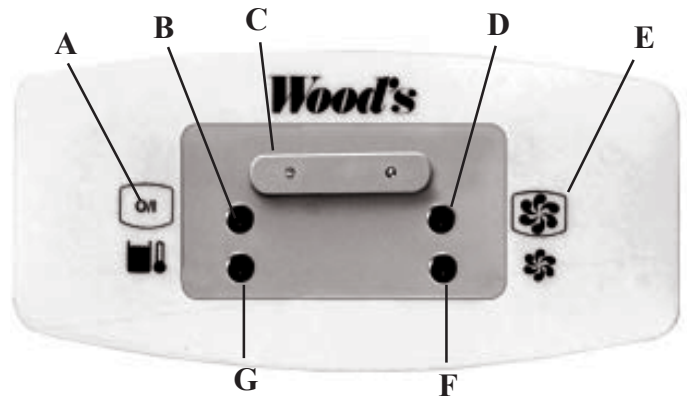


Télécommande



1. Bouton de mise sous tension : On / Off.
2. Affichage HR de l'humidité relative (niveau d'humidité dans la pièce).
3. Affichage de la température (température de la pièce) en °C ou °F
4. Couvercle du compartiment à piles (Qté 2 piles AAA requises)
5. Flèche vers le haut pour la sélection des options dans le menu de réglage.
6. Flèche vers le bas pour la sélection des options dans le menu de réglage.
7. Affichage de la vitesse du ventilateur: haute, grand ventilateur; basse, petit ventilateur.
8. Réglage de l'humidité en graduation de 5%, option de ventilateur seul.
9. Option d'avertissement sonore de remplissage du bac.
10. Bouton de menu pour accéder aux options de réglage.

Fonctionnement du panneau de contrôle



- A. Bouton de mise sous tension « On / Off »
- B. Voyant indicateur de mise sous tension
- C. Port de connexion de la télécommande
- D. Voyant indicateur de la vitesse « élevée » du ventilateur
- E. Bouton de sélection de la vitesse du ventilateur
- F. Voyant indicateur de la vitesse « basse » du ventilateur
- G. Voyant rouge = Bac rempli
Voyant vert = Mode Basse température

Mode initial de mise sous tension de la télécommande

Lorsque des piles sont insérées dans la télécommande pour la première fois, les paramètres suivants seront automatiquement préconfigurés: **Vitesse du ventilateur haute, Réglage par défaut de l'humidité HR de 35%, Avertissement sonore de bac plein: non sélectionné, Température de la pièce en °F.** Par défaut, le déshumidificateur est réglé à ONE TO ONE (la télécommande contrôle un seul déshumidificateur). Pour activer ce mode, le déshumidificateur et la télécommande doivent être éteints. Appuyez sur les boutons « UP ARROW » et « MENU » simultanément sur la télécommande pendant deux secondes puis appuyez sur le bouton FAN sur le déshumidificateur. Vous entendrez alors un bip. Cela signifie que « one to one » est activé.

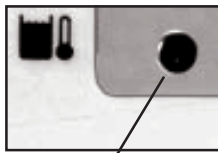
Mode de fonctionnement

Lorsque le bouton de mise sous tension de la télécommande est activé, l'afficheur à cristaux liquides (LCD) s'allumera. La température et l'humidité actuelles de la pièce s'afficheront. L'icône de la vitesse du ventilateur sélectionnée s'affichera. La température et l'humidité actuelles de la pièce s'affichent. L'icône de la vitesse de ventilateur sélectionnée se met à tourner, lorsque le ventilateur fonctionne. L'échelle d'humidité affiche le niveau d'humidité sélectionnée par l'utilisateur. Le compresseur et le ventilateur se mettent à fonctionner si le niveau d'humidité de la pièce est plus élevé que le niveau sélectionné par l'utilisateur. Afin d'économiser de l'énergie, le ventilateur se règle de lui-même à basse vitesse dès que l'humidité dans la pièce atteint le niveau sélectionné par l'utilisateur et jusqu'à ce qu'elle soit 5% au-dessous de ce niveau. Cette fonctionnalité ne s'applique que lorsque le ventilateur à haute vitesse a été sélectionné. L'utilisateur peut annuler cette fonctionnalité en sélectionnant de nouveau le ventilateur à haute vitesse jusqu'à ce que le bac soit rempli ou que le niveau d'humidité désiré soit atteint. Dès que l'humidité dans la pièce atteint 5%HR au-dessous du niveau choisi par l'utilisateur, le compresseur s'arrête, puis le ventilateur. Le compresseur et le ventilateur se remettront à fonctionner lorsque l'humidité dans la pièce sera de 3% HR au-dessus du niveau sélectionné. La vitesse de ventilateur et la mise sous tension (on/off) peuvent également être contrôlées sur le déshumidificateur. Cette caractéristique permet d'utiliser l'appareil si les piles de la télécommande ne fonctionnent pas ou si vous avez égaré la télécommande. Lorsque la vitesse du ventilateur est changée sur le déshumidificateur, elle restera à ce paramètre pendant 1 à 15 minutes (en fonction de la durée du dernier signal sur la télécommande). La prochaine fois que la télécommande enverra un signal au déshumidificateur, la vitesse du ventilateur retournera au paramètre indiqué sur l'afficheur à cristaux liquides (LCD). Si le bouton de mise sous tension du déshumidificateur est utilisé pour éteindre l'appareil, la télécommande enverra un signal pour que le déshumidificateur se remette en marche après 1 à 15 minutes (en fonction de la durée du dernier signal sur la télécommande) si la télécommande est allumée « on ». Si la télécommande n'est pas allumée, le déshumidificateur restera éteint « off » jusqu'à ce que la télécommande soit activée ou que le bouton de mise sous tension du déshumidificateur soit appuyé. Lors de la mise sous tension « on » à l'aide du bouton du déshumidificateur, l'appareil commencera à fonctionner avec le voyant indicateur de mise sous tension et d'autres paramètres conformément aux instructions de la télécommande. Si la télécommande ne communique pas pendant 30 minutes, le voyant indicateur de mise sous tension clignote et l'avertissement sonore (Bip-Bip) sera créé par le déshumidificateur. Lorsque ce processus est initié, vous pouvez appuyer sur le bouton de mise sous tension et le bouton de vitesse du ventilateur sur le déshumidificateur. Le déshumidificateur commencera à fonctionner à la vitesse conforme à votre sélection.

Bac rempli

Lorsque l'appareil détecte que le bac est « plein » pendant 2 secondes, le compresseur et le ventilateur s'éteignent séquentiellement. Le voyant indicateur du bac rempli sur le déshumidificateur devient « rouge ». Si ce paramètre est

sélectionné, l'avertissement sonore de bac rempli retentira avec deux « bips » courts lorsque le bac est plein. Cette séquence se répétera toutes les heures jusqu'à ce que le bac soit vidé. **L'avertissement sonore est émis par le déshumidificateur.** En mode Basse température, la DEL clignote en vert jusqu'à ce que le bac soit rempli, puis elle devient d'une couleur ROUGE solide.



Voyant rouge = Bac rempli



Avertissement sonore réglé

Mode de basse température

Lorsque la température de la pièce descend au-dessous de 15°C pendant plus de 10 minutes, l'appareil se met automatiquement en fonctionnement de basse température. En mode de basse température, le ventilateur continue de tourner à la vitesse sélectionnée. Quant au compresseur, il fonctionne puis s'arrête, par cycles. L'appareil revient automatiquement en mode normal lorsque la température de la pièce s'élève à 18°C ou plus pendant 10 minutes.

Mode température très basse

Si la température ambiante est inférieure à 4°C pendant 4 minutes, le compresseur et le ventilateur s'éteignent et les quatre voyants DEL du déshumidificateur clignotent jusqu'à ce que la température soit supérieure à 5°C pendant 8 minutes.

Mode dégivrage

Lorsque la température de la pièce est de 15°C ou moins, ou que la température du serpentin descend au-dessous de 2°C pendant plus de 10 minutes, l'appareil se met automatiquement en mode « dégivrage ». Dans ces conditions, il est normal que du givre et (ou) de la glace se forme sur le serpentin de récupération de l'eau. En mode « dégivrage », le compresseur s'arrête, mais le ventilateur continue à fonctionner à la vitesse sélectionnée. Le compresseur reste éteint jusqu'à ce que la température du serpentin s'élève à 9°C ou plus pendant plus de 10 minutes.

Mode menu

Toutes les modifications aux paramètres par l'utilisateur prennent effet immédiatement. L'appareil retourne automatiquement aux derniers paramètres programmés si le réglage est interrompu ou si aucun bouton n'est pressé pendant deux minutes après avoir pressé le bouton MENU. Vous pouvez ajuster tous les paramètres en faisant défiler les options du MENU.

1. Réglage de la vitesse du ventilateur

Lorsque le déshumidificateur est branché à la prise de courant ou si une interruption de courant se produit, la vitesse du ventilateur se règle automatiquement à la valeur haute. Vous pouvez régler le ventilateur à la vitesse basse en appuyant sur le bouton MENU pendant que l'appareil fonctionne. Toutes les icônes affichées sur l'écran à cristaux liquides s'éteindront sauf l'icône de la vitesse de ventilateur en vigueur. On peut appuyer sur les flèches vers le haut ou vers le bas pour modifier la vitesse du ventilateur. Lorsqu'on appuie une autre fois sur MENU, la vitesse du ventilateur est confirmée et l'option de réglage suivante s'affiche.



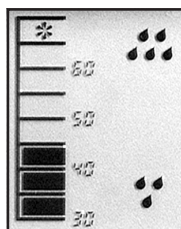
Haute vitesse



Basse vitesse

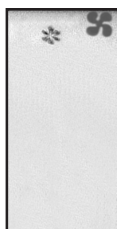
2. Échelle de réglage du niveau d'humidité

L'échelle numérique de réglage du niveau d'humidité s'affiche. On peut utiliser les flèches vers le haut et vers le bas pour changer le réglage du niveau d'humidité. Le niveau d'humidité désiré est représenté par des blocs pleins clignotant sur l'écran à cristaux liquides. Lorsque l'échelle de réglage atteint le bloc le plus élevé, l'appareil se met automatiquement en mode ventilateur seulement (indiqué par * en haut de l'échelle d'humidité) et le compresseur s'éteint. Lorsque l'échelle de réglage de l'humidité passe en dessous du bloc le plus bas, l'appareil se met automatiquement en mode « fonctionnement continu » et le détecteur d'humidité s'éteint. Dans ce mode, le déshumidificateur n'est pas affecté par l'humidité relative et fonctionne sans interruption.



Échelle d'humidité

Les graduations de l'échelle d'humidité sont de 5 RH%. Les blocs indiquent le pourcentage d'humidité relative désiré. L'affichage de l'humidité relative sur l'écran à cristaux liquides indique le niveau d'humidité relative actuel dans la pièce (HR).



Ventilateur seulement

3. Réglage de l'avertissement sonore

Lorsqu'on presse à nouveau sur le bouton MENU, une icône de cloche s'affiche. On peut se servir des flèches vers le haut et vers le bas pour valider ou invalider l'option d'avertissement sonore. L'icône de cloche présentera des lignes de retentissement si l'option est validée.



Avertissement sonore fermé



Avertissement sonore ouvert

4. Affichage de la température

Lorsqu'on appuie encore sur le bouton MENU, l'indication de température se met à clignoter avec l'échelle en vigueur (°C ou °F). En appuyant sur les flèches vers le haut ou vers le bas, on peut modifier l'affichage de l'échelle.

5. Sortie du mode de réglage

Lorsqu'on appuie encore sur le bouton MENU, l'appareil se met de nouveau en mode de fonctionnement.

Moteur du ventilateur.

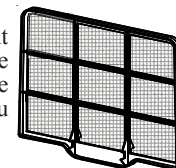
Les roulements du moteur sont lubrifiés en usine et scellés, ils n'ont donc pas besoin de lubrification supplémentaire.

Nettoyage de votre déshumidificateur

Vous pouvez facilement l'épousseter, la poussière « glisse » sur ses parois de plastique moulé ; il vous est aussi possible de le laver avec de l'eau et un détergeant non abrasif. Surtout n'oubliez pas de débrancher l'appareil avant de le nettoyer.

Nettoyage du filtre à air

Le filtre à air est amovible et lavable. Pour ce faire, il faut retirer d'abord le réservoir, puis saisir le filtre dans son cadre et le tirer vers le bas. Laissez le filtre sécher avant de le réinstaller dans son emplacement. Si le filtre est déchiré ou abîmé, il faut le remplacer.



Remplacement des piles

Enlevez le couvercle du compartiment à piles en haut au dos de la télécommande (la flèche indique le sens dans lequel il s'ouvre). Insérez deux piles AAA. Notez la position des pôles positif (+) et négatif (-). Si vous placez les piles dans le mauvais sens, vous pouvez endommager la télécommande. Réinsérez le couvercle. Lorsque les piles sont installées avec le déshumidificateur branché, le fonctionnement commencera.

Fixation murale / sur le dessus d'une table - Télécommande

La télécommande peut être installée sur le mur avec le support inclus avec la télécommande. Mettez le support à niveau sur la surface où vous l'installerez à une hauteur commode. Marquez les trous du support sur la surface du mur. Obtenez la quincaillerie requise auprès d'un magasin de quincaillerie afin de fixer le support au type de surface particulier (par ex. ciment, cloison sèche, lambris, etc.). Une fois installée sur la surface, la partie arrière de la télécommande a des trous pour l'accrocher aux goupilles ressortant du support. Pour installer la télécommande sur le dessus d'une table, utilisez le support dépliant au dos de celle-ci.

Avant de vous adresser à votre sav vous pouvez procéder à ces simples vérifications

Points à vérifier si votre déshumidificateur ne fonctionne pas :

- L'appareil est-il bien branché?
- Un fusible a-t-il sauté, disjoncté? (Vous pouvez vérifier en branchant un autre appareil électrique).
- Les paramètres de contrôle de l'humidité sont-ils suffisamment bas pour que le déshumidificateur fonctionne?
- Faut-il vider le réservoir?

Si le déshumidificateur n'assèche pas suffisamment:

- Les filtre à air et ouvertures d'aération ne sont-ils pas sales, obstrués?
- L'air circule-t-il librement autour du déshumidificateur?
- Le niveau d'humidité est-il réglé assez bas pour obtenir les résultats désirés ?

Important- Attendre 3 minutes avant de faire redémarrer votre appareil après un arrêt pour permettre au système interne de retrouver son équilibre.

Limites d'utilisation recommandées: Températures: 5 à 35°C, Humidité relative: 20 à 80%.

Congratulazioni e grazie per avere acquistato questo deumidificatore di alta qualità. Una volta che il deumidificatore è stato tolto dalla confezione esso è già completamente assemblato. Sono necessarie due batterie tipo AAA per il telecomando. Si faccia riferimento alla sezione Sostituzione Batterie a pagina 4 per installare le batterie. Questo prodotto è stato fabbricato con particolare riguardo per l'efficienza e la sicurezza, quindi si prega di dedicare qualche minuto a capirne le parti ed i controlli. Nei paragrafi che seguono si trovano informazioni sulla selezione della posizione, i requisiti elettrici di sicurezza di base, le impostazioni del pannello di controllo, i componenti e la manutenzione di questo prodotto.

Posizionamento dell'unità di deumidificazione

Per i migliori risultati piazzare il deumidificatore in una posizione che consente il migliore movimento dell'aria che entra ed esce dall'unità. Sugeriamo di lasciare 2,5 cm di spazio tutt'intorno all'unità. Secondariamente, chiudere tutte le porte, finestre o altre aperture per evitare che nuova umidità entri nella zona che si cerca di asciugare. Le rotelle e le maniglie incorporate assicurano un facile cambiamento di posizione. **Non mettere questo prodotto né alcun altro apparecchio elettrico direttamente nell'acqua.**

Sicurezza elettrica incorporata

Per la sicurezza e la protezione dell'utente questo deumidificatore è provvisto di una spina di massa. Quest'unità deve essere collegata ad una presa provvista di massa regolare. Se tale presa non esiste occorre farla installare. Raccomandiamo che tutte le prese elettriche siano fatte funzionare con sezionatori o fusibili separati.

Allestimento iniziale

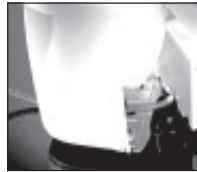
Ora si è pronti per avviare il deumidificatore. Collegare il deumidificatore alla presa elettrica. I massimi livelli di umidità saranno rimossi dall'aria se la manopola dell'umidità è impostata al punto più basso e se la ventola è impostata ad alta velocità. Sugeriamo di impostare l'umidificatore per l'eliminazione massima dell'umidità per 2-4 giorni, quindi cambiare il livello di umidità sul telecomando al livello che si ritiene più desiderabile. Il telecomando quindi manterrà questa impostazione particolare. È possibile regolare il telecomando in qualsiasi momento.

Rimozione dell'acqua raccolta

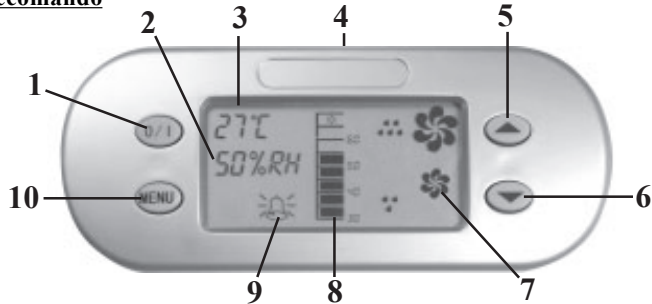
L'acqua estratta dall'aria può essere eliminata nei 3 comodi modi qui descritti.

Rimuovere e vuotare il serbatoio dell'acqua. Iniziare la rimozione del serbatoio dell'acqua facendolo scivolare fuori tenendo le maniglie ai lati del serbatoio con entrambe le mani. Una volta svuotato, sostituire il serbatoio usando le maniglie per posizionarlo, poi spingerlo in dentro fino a quando non è fissato. **Assicurarsi che il meccanismo di galleggiamento penda liberamente dentro il serbatoio.**

1. Dirigere l'acqua verso uno scarico esistente fissando un tubo al connettore filettato del serbatoio dell'acqua.
2. Piazzare l'umidificatore sopra uno scarico del pavimento. Notare che per i casi 2 e 3 occorre prima ritagliare il disco di blocco stampa to nel serbatoio dell'acqua (con un trivello 16mm). Per convertire al caso 1) basta installare il cappuccio fornito sul foro di scarico, quindi si può scegliere facilmente il caso più adatto alle condizioni di ciascuna camera.

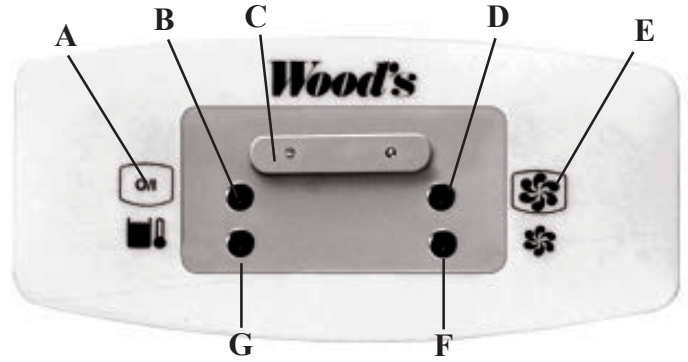


Telecomando



1. Pulsante di accensione "Acceso / Spento"
2. Umidità relativa RH (livello dell'umidità ambiente)
3. Temperatura (temperatura ambiente) in °C o °F
4. Coperchio/ Comparto batterie (sono necessarie 2 batterie AAA)
5. Freccia in su per la selezione di voci del menu di impostazione
6. Freccia in giù per la selezione di voci del menu di impostazione
7. Velocità della ventola: "Alta" ventola grande, "Bassa" ventola piccola
8. Impostazione dell'umidità in incrementi del 5%, opzione Solo Ventola
9. Opzione per Allarme Sonoro Serbatoio Pieno
10. Pulsante Menu per l'accesso alle opzioni d'impostazione

Comandi del pannello di controllo



- Pulsante di accensione "Acceso/ Spento"
- Spia alimentazione accesa
- Dispositivo d'aggancio per telecomando
- Indicatore di alta velocità ventola
- Tasto di selezione velocità ventola
- Indicatore di bassa velocità ventola
- Luce rossa = serbatoio pieno
Luce verde = modalità a bassa temperatura

Modalità iniziale d'accensione con telecomando

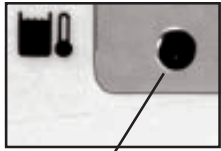
Quando si innestano le batterie sul telecomando per la prima volta, esso preselezionerà automaticamente l'impostazione seguente: **Velocità ventola: Alta, Regolazione dell'umidità: 35% RH, Allarme Serbatoio Pieno: Spento, Temperatura ambiente indicata in °F.** Per default, il deumidificatore è impostato nella funzione ONE TO ONE. Cioè, il telecomando aziona un singolo deumidificatore. Per attivare questa modalità, il deumidificatore ed il telecomando devono essere spenti. Premere la FRECCIA 'UP' e il tasto 'MENU' simultaneamente sul telecomando per 2 secondi, quindi premere il tasto FAN sul deumidificatore. Si sentirà un "Beep". Questo significa che la funzione "one to one" è stata attivata.

Funzionamento

Quando viene azionato il tasto di accensione sul telecomando, il display LCD si illuminerà. Verranno indicati i livelli di temperatura ed umidità attuali. L'icona della velocità della ventola verrà visualizzata. La barra dell'umidità indica il livello di umidità impostato dall'utente. Se l'umidità ambiente dovesse essere più alta del livello impostato dall'utente, si attiveranno il compressore e la ventola. Allo scopo di conservare energia, dopo che il livello di umidità ambiente sarà giunto a uguagliare quello impostato dall'utente, il controllo porterà automaticamente la ventola a bassa velocità fino a scendere al 5% sotto il livello. Questa funzione si attiva solamente quando la ventola sia stata impostata a velocità Alta. L'utente può disinserire questa funzione selezionando nuovamente l'alta velocità, fino a quando il serbatoio non è pieno o non si è raggiunto il livello desiderato di umidità. Una volta che l'umidità ambiente abbia raggiunto il 5% RH sotto il livello impostato dall'utente, compressore e ventola si spengono in sequenza. Sia il compressore che la ventola tornano ad accendersi quando l'umidità ambiente sale al 3% RH sopra il livello impostato. Sul deumidificatore si possono regolare anche la velocità della ventola ed il pulsante di accensione. Questa funzione permette l'uso dell'unità in caso di guasto alle batterie nel telecomando o di perdita del medesimo. Quando si cambia la velocità della ventola sul deumidificatore, esso rimarrà in tale impostazione per un periodo che varia da 1 a 15 minuti (a seconda della regolazione dell'ultimo segnale dal telecomando). Quando il telecomando manda un altro segnale al deumidificatore, la velocità della ventola ritornerà all'impostazione indicata sullo schermo LCD del telecomando. Se il pulsante di accensione del deumidificatore viene usato per spegnere l'unità, il telecomando indicherà al deumidificatore di riaccendersi dopo un periodo che varia da 1 a 15 minuti (a seconda della regolazione dell'ultimo segnale dal telecomando) se il telecomando è "acceso". Se il telecomando non è acceso, il deumidificatore rimarrà "spento" fino a quando il telecomando non sarà attivato o non si azionerà il pulsante di accensione del deumidificatore. Quando si accende l'unità usando il tasto del deumidificatore, quest'ultimo comincerà a funzionare con la spia alimentazione accesa ed altre impostazioni a seconda delle istruzioni del telecomando. Se il telecomando non comunica per 30 minuti, la spia di accensione lampeggerà accompagnata da un segnale acustico che verrà creato dal deumidificatore. Una volta che ciò ha inizio, sarà possibile premere il pulsante di accensione ed il pulsante di regolazione della velocità della ventola sul deumidificatore. Il deumidificatore comincerà a funzionare alla velocità selezionata.

Serbatoio pieno

Quando viene rilevata una condizione di serbatoio 'pieno' per 2 secondi, il compressore e la ventola verranno spenti in sequenza. L'indicatore di serbatoio pieno del deumidificatore diventerà rosso. Se selezionato, l'Allarme Sonoro Serbatoio Pieno emetterà due brevi segnali acustici quando il serbatoio è pieno. Questa sequenza verrà ripetuta una volta ogni ora fino allo svuotamento del serbatoio. L'allarme sonoro viene emesso dal deumidificatore. In modalità a bassa temperatura, il display LED verde lampeggerà fino a quando il serbatoio non sarà pieno, dopo di che si accenderà il LED ROSSO costante.



Luce rossa = serbatoio pieno



Allarme Sonoro attivato

Bassa temperatura

Qualora la temperatura ambiente dovesse scendere sotto i 15 °C per più di 10 minuti, l'unità passerà automaticamente in modalità Bassa Temperatura. In tale modalità la ventola continuerà a girare alla velocità impostata. Il compressore continuerà ad accendersi e spegnersi. L'unità di controllo ritornerà al funzionamento normale quando la temperatura ambiente risalirà a 18 °C o più per 10 minuti.

Modalità a temperatura ultra-bassa

Se la temperatura ambiente scende al di sotto dei 4°C per 5 minuti, il compressore e la ventola si spengono e le quattro luci del display LED sul deumidificatore lampeggiano fino a quando la temperatura ambiente non sarà salita sopra i 5°C per 8 minuti.

Modalità di Sbrinamento

Quando la temperatura ambiente è di 15°C o meno, o quando la temperatura delle spire scende al di sotto dei 2°C per più di 10 minuti, l'unità entrerà automaticamente in 'Defrost mode' (Modalità di Sbrinamento). In queste condizioni, è normale che si formi brina e/o ghiaccio sulla serpentina per la raccolta dell'acqua. In 'Modalità Sbrinamento' il compressore verrà spento, ma la ventola continuerà a girare alla velocità prestabilita. Il compressore rimarrà spento fino a quando la temperatura della spira non salirà a 9°C o più per oltre 10 minuti.

Modalità di Impostazione del Menu

Tutti i cambiamenti eseguiti dall'operatore entreranno in funzione immediatamente. Le impostazioni di controllo ritorneranno automaticamente all'ultima impostazione programmata se il processo di impostazione è interrotto o se non vengono premuti tasti entro 2 minuti dopo avere premuto il tasto MENU. È possibile regolare qualsiasi impostazione scorrendo su e giù sul MENU.

1. Impostazione della velocità della ventola

Quando il deumidificatore viene acceso per la prima volta o in caso di interruzione della corrente, la velocità della ventola è automaticamente impostata Alta. È possibile regolare la ventola a velocità Bassa premendo il pulsante MENU mentre l'unità di controllo è in funzione. Tutte le icone del display LCD saranno spente ad eccezione di quella della velocità della ventola. Premendo i pulsanti con le frecce SU o GIÙ è possibile cambiare la velocità della ventola. Premendo nuovamente il pulsante MENU si confermerà la velocità della ventola e si passerà all'opzione successiva.

Display d'impostazione della velocità della ventola



Alta velocità

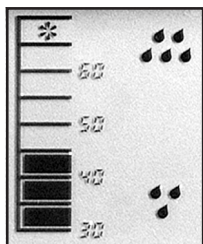


Bassa velocità

2. Barra d'impostazione del livello d'umidità

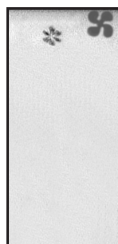
Apparirà la barra d'impostazione del livello d'umidità. È possibile usare le frecce SU e GIÙ per cambiare l'impostazione del livello d'umidità. Il livello desiderato verrà indicato sotto forma di un certo numero di tratti in colore pieno e lampeggerà sul display LCD. Una volta che la barra d'impostazione abbia raggiunto il margine superiore, l'unità di controllo passerà in modalità Solo Ventola (indicata da un * in cima alla barra dell'umidità), e il compressore si spegnerà.

Una volta che la barra d'impostazione del livello d'umidità avrà raggiunto il margine inferiore, l'unità di controllo passerà in Modalità di Funzionamento Continuo ed il sensore dell'umidità verrà spento. In questa modalità, il deumidificatore non sarà interessato dall'umidità relativa ed opererà continuamente.



Barra dell'umidità

Barra dell'umidità in incrementi di 5% RH. I blocchi indicano la percentuale di umidità relativa desiderata. L'umidità relativa indicata sul display LCD indica il livello reale di umidità relativa (RH) nella stanza.



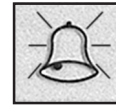
Solo Ventola

3. Allarme sonoro

Premendo ancora una volta il pulsante MENU, sul display LCD apparirà un'icona a forma di campana. È possibile usare le frecce SU e GIÙ per abilitare o disabilitare l'opzione allarme sonoro. Quando l'opzione è abilitata l'icona a campana mostrerà linee simboliche del suono.



Allarme Sonoro Inattivo



Allarme Sonoro Attivo

4. Temperatura

Premendo nuovamente il pulsante MENU, l'indicazione della temperatura lampeggerà con la scala attuale (°C o °F). Premendo le frecce SU e GIÙ si potrà passare da una scala all'altra.

5. Uscita dalla modalità d'impostazione

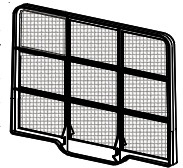
Premendo un'ultima volta il pulsante MENU l'unità di controllo ritornerà al funzionamento normale.

Pulizia delle parti esterne

La copertura di plastica stampata facilita la rimozione della polvere asciutta. Se le parti esterne necessitano di pulizia servirsi di una soluzione di acqua e sapone neutro. Assicurarsi di scollegare l'unità dall'alimentazione prima di pulire con acqua e sapone.

Pulizia del filtro dell'aria

Il filtro dell'aria ed il suo telaio sono rimossi dalla cassa del deumidificatore tirando verso il basso il telaio del filtro. Per ottenere i migliori risultati lavare il filtro in una soluzione di acqua e sapone neutro e consentirgli di asciugare prima di reinstallarlo. I filtri strappati devono essere sostituiti con filtri nuovi. Reinstallare il filtro nel deumidificatore.



Motore del ventilatore

Il motore del ventilatore contiene dei cuscinetti lubrificati sigillati, quindi non necessita di applicazioni di olio né lubrificante.

Sostituzione batterie

Rimuovere il coperchio delle batterie nel retro in alto del telecomando (la freccia indica la direzione di apertura). Inserire due batterie AAA. Notare la posizione dei poli positivo (+) e negativo (-). Il posizionamento errato delle batterie può causare danni al telecomando. Reinscrivere il coperchio. Se vengono installate le batterie su un deumidificatore acceso, questo comincerà subito a funzionare.

Affissione su una parete / Posizionamento su un tavolo - Telecomando

Il telecomando può essere fissato al muro con la mensola compresa nella confezione del pannello stesso. Posizionare la mensola sulla superficie desiderata ad un'altezza conveniente. Segnare i buchi della mensola sulla superficie della parete. Ottenere da un ferramenta gli strumenti necessari per fissare la mensola al particolare tipo di superficie scelta, per es. cemento, muro a secco, rivestimento a pannelli, ecc. Una volta fissata alla superficie, la parte posteriore del pannello è dotata di fori da allacciare sui perni di sostegno che sporgono dalla mensola. Per il posizionamento su un tavolo, usare il supporto pieghevole situato dietro al telecomando.

Prima di chiamare il personale di servizio fare questi semplici controlli

Situazione - L'unità non funziona

Il deumidificatore è collegato all'alimentazione elettrica?

È saltato un fusibile o un sezionatore?

(Provare a collegare un altro elettrodomestico alla stessa presa)

Controllare che l'impostazione di controllo dell'umidità sia in posizione sufficientemente bassa da consentirne il funzionamento.

Il serbatoio dell'acqua è pieno e ha bisogno di essere vuotato?

Situazione - La deumidificazione sembra insufficiente

Le bocchette di flusso e il filtro del deumidificatore sono puliti e liberi da ostruzioni?

Vi è flusso di aria sufficiente intorno all'unità nella posizione scelta?

L'impostazione del controllo di umidità è abbastanza bassa da ottenere i risultati desiderati?

Importante - Quando il deumidificatore si è fermato aspettare 3 minuti prima di riaccenderlo, per consentire il ripristino delle funzioni interne.

Questo apparecchio soddisfa le richieste della EEC direttiva 76/889 + 82/499. I limiti di utilizzo raccomandati sono: Temperatura: da 5°C, a 35°C Umidità Relativa: da 20, all'80%.

Felicidades y gracias por haber comprado este deshumidificador de alta calidad. El deshumidificador estará totalmente ensamblado cuando se saque de su contenedor de cartón. El mando a distancia utiliza dos baterías de tamaño AAA. Consulte la sección de cambio de baterías de la página 4 para colocarlas. Este producto se ha fabricado con eficiencia y seguridad. Por favor, tómese un tiempo para que se familiarice con las piezas y controles. A continuación encontrará información respecto a como encontrar una ubicación para el equipo, medidas de seguridad al manipular los componentes eléctricos, ajuste del tablero de control, componentes de operación, y como cuidar este equipo.

Ubicación del deshumidificador

Para alcanzar mejores resultados, ubique el deshumidificador en un lugar donde exista buena circulación de aire hacia dentro y hacia fuera del equipo. Sugerimos un espacio de 25 cm alrededor del equipo. Cierre todas las puertas, ventanas, o cualquier otra abertura para prevenir la entrada de humedad al lugar que esta intentando secar. Las ruedas y la manecilla moldeada hacen que la ubicación sea fácil. Nunca coloque este equipo o cualquier otro equipo eléctrico directamente en el agua.

Sistema de seguridad eléctrico en el equipo

Para su seguridad y protección, este deshumidificador está construido con un enchufe con pata para tierra. Este equipo debe conectarse a un tomacorriente con toma para tierra. Si no tiene el tomacorriente adecuado, instale uno. Recomendamos que todas las tomas eléctricas operen en cortacircuitosa/fusibles independientes.

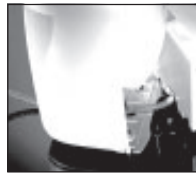
Instalación Inicial

El deshumidificador está listo para ser utilizado. Conecte el deshumidificador a la fuente eléctrica. Cuando se sitúa el control de humedad en el nivel más bajo y el control del ventilador en la posición de velocidad alta, se elimina la mayor cantidad posible de humedad del aire. Le recomendamos que configure de este modo el deshumidificador durante 3 a 4 días para que se produzca la mayor eliminación de humedad al principio, y que luego ajuste los controles al nivel que le resulte más agradable. Mediante el control remoto podrá mantener este ajuste a partir de ese momento. Puede cambiar el ajuste del control remoto cuando lo desee.

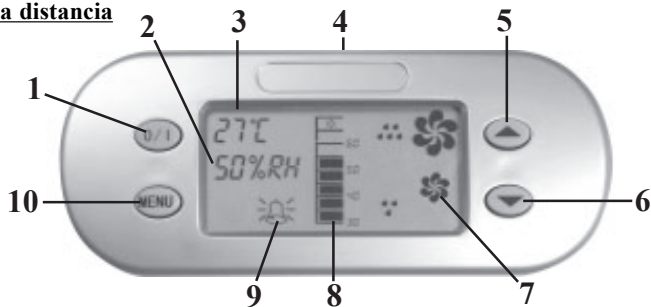
Para eliminar el agua acumulada

El agua acumulada puede eliminarse en 3 formas:

1. Saque y vacíe el contenedor de agua. Para sacar el contenedor de agua, deslícelo primero hacia fuera tirando de las asas situadas a los lados del contenedor con ambas manos. Una vez vacío, vuélvalo a colocar utilizando las asas hasta la posición original, y luego empujelo hasta que el cubo se coloque en su lugar. **Compruebe que el mecanismo de flotación no toca con ninguna de las paredes del cubo.**
2. Coloque una manguera a la salida enroscada del depósito y drene el agua hacia un desagüe.
3. Coloque el deshumidificador encima de un desagüe en el piso. Para las opciones 2 y 3 se debe cortar el disco moldeado (con un taladro 16mm) que bloquea al depósito de agua. Paravolver a la opción número 1 se debe colocar el tapón de drenaje suministrado. Esto le permite una fácil selección del método que más le convenga de acuerdo a las características de cada habitación.

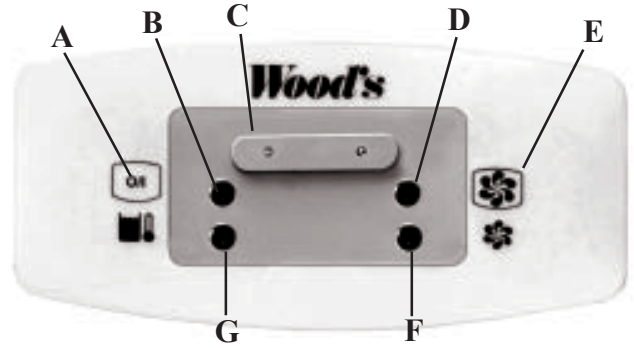


Mando a distancia



1. Botón de “encendido” y “apagado” (On \Off)
2. Visualización de la humedad relativa “RH” (humedad relativa en la habitación)
3. Visualización de la temperatura (temperatura ambiental) en grados °C o °F
4. Compartimento / cubierta de baterías (2 baterías AAA necesarias)
5. Flecha hacia “arriba” para seleccionar las opciones en el menú de ajustes.
6. Flecha hacia “abajo” para seleccionar las opciones en el menú de ajustes.
7. Visualización de la velocidad del ventilador. Ventilador grande representa “alto” y ventilador pequeño representa “bajo”.
8. Ajuste de humedad en incrementos de 5%. Opción con “ventilador solamente”.
9. Opción de alarma audible cuando el deposito está lleno.
10. Botón del “menú” para acceso a las opciones de ajuste.

Funcionamiento del Tablero de Control



- A. Botón de corriente "On / Off"
- B. Indicador luminoso de encendido On
- C. Mando a distancia de unidad
- D. Indicador luminoso de velocidad "alta" del ventilador
- E. Selector de velocidad de ventilador
- F. Indicador luminoso de velocidad "baja" del ventilador
- G. Luz roja = Contenedor lleno
Luz verde = Selección de baja temperatura

Modo inicial de encendido para mando a distancia

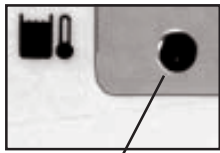
Cuando se le colocan baterías al mando a distancia por primera vez, éste establece de manera automática la configuración siguiente: **Velocidad del ventilador alta, Punto de ajuste de humedad 35% RH, Alarma “apagada” cuando el deposito está lleno, Temperatura ambiental representada en grados °F.** Por defecto, el deshumidificador está regulado para un funcionamiento "INDIVIDUALIZADO (ONE TO ONE)", es decir, el control portátil de funcionamiento sirve para un solo deshumidificador. Para activar este modo de funcionamiento, tanto el deshumidificador como el control remoto deben estar apagados. Oprima a la vez los botones FLECHA HACIA ARRIBA y MENÚ durante 2 segundos en el control remoto, y luego oprima el botón FAN (VENTILADOR) del deshumidificador. Escuchará un pitido corto. Este pitido indica que se ha activado el funcionamiento "individualizado".

Modo de Funcionamiento

Cuando el botón de encendido del mando a distancia se activa, la pantalla de cristal líquido (LCD) se ilumina mostrando los valores de temperatura y humedad actuales de la habitación. Un icono mostrará también la velocidad de ventilador escogida. La barra de humedad mostrará el punto de ajuste de humedad seleccionado por el usuario. El compresor y el ventilador se encenderán si el nivel de humedad de la habitación es mayor que el punto de ajuste que haya seleccionado el usuario. Para ahorrar energía eléctrica, después que el nivel de humedad de la habitación coincida con el ajuste del usuario, el controlador hará que el ventilador trabaje en velocidad baja hasta que alcance un 5% por debajo del punto de ajuste. Esto solo ocurrirá si se ha seleccionado el ventilador en velocidad “alta”. El usuario puede anular esto seleccionando nuevamente la velocidad “alta” en el ventilador hasta que se llene el deposito o se alcance el nivel de humedad deseado. Una vez que la humedad de la habitación alcance 5% RH por debajo del ajuste del usuario, el compresor y el ventilador se apagarán en secuencia. El compresor y el ventilador se encenderán nuevamente cuando la humedad en la habitación alcance 3% RH por encima de punto de ajuste. La velocidad del ventilador y el encendido/apagado de la unidad pueden controlarse también desde el deshumidificador. De este modo podrá utilizar el aparato si las baterías del mando a distancia no funcionaran o no pudiera encontrarlo. Si se cambia la velocidad del ventilador desde el deshumidificador, la velocidad escogida permanece de 1 a 15 minutos, dependiendo de la duración establecida en la última selección del mando a distancia. Cuando el deshumidificador vuelve a recibir información desde el mando a distancia, la velocidad del ventilador vuelve al valor indicado en la pantalla LCD del mando a distancia. Cuando se utiliza el botón de encendido del deshumidificador para apagarlo, el mando a distancia indica al deshumidificador el reinicio de actividad después de 1 a 15 minutos (según la duración establecida la última vez en el mando a distancia) si el mando está encendido. Si está apagado, el deshumidificador quedará en posición "off" hasta que se active el mando o hasta que vuelva a presionarse el botón de encendido del deshumidificador. Si se enciende el aparato en el mismo deshumidificador, la unidad funcionará mostrando la luz verde de encendido y los ajustes del mando a distancia. En caso de que el mando no envíe información durante 30 minutos, la luz de encendido comenzará a parpadear y una alarma generará un pitido doble desde la unidad del deshumidificador. Una vez se haya iniciado este proceso, puede utilizar los botones de encendido y de velocidad del ventilador en la unidad del deshumidificador, que comenzará a funcionar según los ajustes seleccionados.

Deposito Lleno

En caso de que el sistema detecte durante dos segundos que el contenedor se ha llenado, primero el compresor y luego el ventilador se apagarán de manera automática. Luego se encenderá la luz roja indicadora de contenedor lleno en el deshumidificador. En caso de que así se haya seleccionado, la alarma de contenedor lleno sonará con dos pitidos cortos. Esta secuencia se repetirá una vez cada hora hasta que se vacíe el contenedor. El deshumidificador genera el sonido de la alarma. En modo de baja temperatura, el diodo LED parpadea en verde hasta que el cubo se llena. Entonces muestra una luz ROJA permanente.

Red Bucket Full Light
(dehumidifier)

Alarma audible seleccionado

Modo de Baja Temperatura

Cuando la temperatura ambiental baja de los 15°C por más de 10 minutos, el aparato entrará en modo de “baja temperatura”. Durante el modo de “baja temperatura” el ventilador continuará funcionando a la velocidad que se haya seleccionado. El compresor entrará en un ciclo de encendido y apagado. El controlador regresará al funcionamiento normal cuando la temperatura ambiental alcance los 18°C o más durante 10 minutos.

Modo de temperatura ultra-baja

En caso de que la temperatura ambiente sea menor a 4°C durante 4 minutos, el compresor y el ventilador cesarán de funcionar y los cuatro diodos del deshumidificador parpadearán hasta que la temperatura ambiente sea superior a 5°C durante 8 minutos.

Modo de eliminación de escarcha o hielo

La unidad iniciará de manera automática el modo de "Eliminación de escarcha" si la temperatura de la habitación es de 15°C o está por debajo de esta temperatura, o si la temperatura del serpentín evaporador baja de los 2°C durante más de 10 minutos. Cuando se dan las circunstancias descritas, es habitual que aparezcan escarcha y/o hielo en el serpentín que acumula el agua. El "Modo de eliminación de escarcha" apaga el compresor pero mantiene el ventilador en funcionamiento en la velocidad seleccionada. El compresor permanece apagado hasta que la temperatura del serpentín llega a los 9°C o está por encima de esta temperatura, durante 10 minutos.

Modo de configuración de menú

Todos los cambios realizados entrarán en funcionamiento inmediatamente. La configuración del control volverá a los últimos ajustes programados si el proceso de configuración se interrumpe o no se presiona ningún botón en un intervalo de 2 minutos después de presionar el botón MENÚ. Para ajustar los controles, sólo tiene que bajar o subir dentro del MENÚ.

1. Ajuste de la Velocidad del Ventilador

Cuando el deshumidificador se conecta a la fuente eléctrica y se enciende o en caso de que se interrumpa la corriente, la velocidad del ventilador se ajustará automáticamente a “alta”. Usted puede cambiar la velocidad del ventilador a “baja” presionando el botón del menú mientras el aparato esté trabajando. Todos los símbolos de la pantalla de visualización estarán apagados con excepción del símbolo que representa la velocidad del ventilador. La velocidad del ventilador también puede cambiarse presionando las flechas hacia “arriba” o hacia “abajo”. Si se presiona el botón del “menú” nuevamente esto asegurará la velocidad del ventilador y mostrará otra opción de ajuste.

Visualización del Ajuste de Velocidad del Ventilador



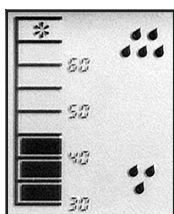
Velocidad alta



Velocidad baja

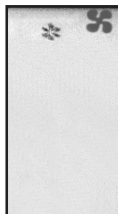
2. Barra de ajuste del nivel de humedad

La barra de ajuste del nivel de humedad se mostrará con números. Las flechas hacia “arriba” y hacia “abajo” pueden utilizarse para cambiar el punto de ajuste de humedad. El nivel de humedad deseado se mostrará en forma de una barra sólida segmentada y la pantalla de visualización será intermitente. Una vez que la barra de ajustes alcance el segmento más alto (indicado por un asterisco * en la cima de la escala de humedad), el controlador cambiará para modo de “ventilador solamente” y el compresor se apagará. Cuando la barra de ajuste del nivel de humedad baja por debajo del bloque inferior, el control pasará al Modo de Funcionamiento Continuo y se apagará el sensor de humedad. Cuando el deshumidificador está funcionando en este modo, el dispositivo opera de manera permanente y la humedad relativa no lo afecta.



Escala de humedad

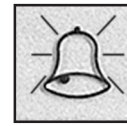
La escala de humedad es en incrementos de 5% RH. Los segmentos en la barra indican el porcentaje de humedad relativa deseado. La humedad relativa (RH) que se muestra en la pantalla de cristal líquido indica el nivel de humedad relativa de la habitación.



Ventilador solamente

3. Control de la Alarma

Si el botón del “menú” se presiona nuevamente, aparecerá el símbolo de campana en la pantalla de visualización. Las flechas hacia “arriba” y hacia “abajo” pueden utilizarse para activar o desactivar la opción de alarma. El símbolo de campana mostrará “líneas de sonido” cuando se active esta opción.



4. Visualización de la Temperatura

Si se presiona el botón del “menú” otra vez, la lectura de la temperatura se mostrará en forma intermitente mostrando la escala actual (°C or °F). Si se presionan las flechas hacia “arriba” y hacia “abajo” esto cambiará la visualización de escalas.

5. Salida del Modo de Ajuste

Si se presiona el botón del “menú” otra vez esto llevará al controlador al modo de operación.

Ventilador del motor

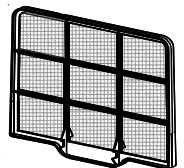
El ventilador del motor está provisto de cojinetes sellados y lubricados, por lo tanto, no necesitan lubricación.

Para limpiar las piezas exteriores

La cubierta plástica moldeada hace que el limpiado en seco sea fácil y rápido. Si se necesitan limpiar las partes exteriores del equipo, utilice una solución de agua y jabón suave. Asegúrese de desconectar el equipo de la fuente eléctrica cuando limpie con agua y jabón.

Para limpiar el filtro de aire

El filtro de aire se puede sacar y lavar. Para sacar el filtro de aire primeramente se debe sacar el depósito de agua. El filtro de aire y su marco se sacan del deshumidificador empujando el marco del filtro hacia abajo. Para una mejor limpieza, el filtro debe lavarse en una solución de agua y jabón suave. Deje que el filtro se seque antes de reinstalarlo. Los filtros gastados o rotos deben sustituirse por filtros nuevos. Vuelva a colocar el filtro al deshumidificador.



Cambiar las baterías

Extraiga la cubierta de las baterías situada en la parte trasera superior del mando a distancia (las flechas indican la dirección de apertura). Introduzca dos baterías AAA, y preste atención a las posiciones positiva (+) y negativa (-). Colocar las baterías en la posición equivocada podría dañar el mando. Vuelva a colocar la cubierta en su posición. Una vez se hayan introducido las baterías y se haya enchufado el deshumidificador, éste comenzará a funcionar.

Instalación sobre soporte o pared - Control remoto

El mando a distancia puede colgarse a la pared con un adaptador incluido. Coloque el adaptador que se instalará en la pared a la altura apropiada. Marque los agujeros del adaptador sobre la pared. Acuda a una ferretería para poder sujetar el adaptador a cada tipo particular de pared (cemento, pladur, ladrillo...) Una vez haya instalado el adaptador, el mando a distancia cuenta con unos orificios que encajan con unos salientes del adaptador. Para un manejo más cómodo sobre soporte plano, utilice el apoyo extraíble que se encuentra en la parte trasera del control remoto.

Antes de solicitar reparación al equipo haga las siguientes verificaciones

El equipo no trabaja

- ¿Está el deshumidificador conectado a la fuente eléctrica?
- ¿Se ha fundido el fusible o hay problemas con el cortacircuitos? (Compruebe el tomacorriente con otro efecto electrodoméstico)
- ¿El control de humedad está en una posición lo suficientemente baja como para funcionar?
- ¿Está el depósito de agua lleno y necesita vaciarse?

Condición - La extracción de humedad es insuficiente

- ¿ Están los orificios de ventilación y el filtro del deshumidificador libres de obstrucciones y polvo?
- ¿Existe suficiente circulación de aire alrededor del equipo?
- ¿Compruebe que el ajuste de control de humedad esté lo suficientemente bajo como para obtener los resultados deseados.

Importante: Deje que pasen 3 minutos antes de encender el deshumidificador después que se haya parado. Esto permite que los controles internos del mismo se ajusten.

Este aparato debe ser conectado tierra. Este aparato cumple con los . Requisitos de supresión de la C.E.C. 76/880 82/499. Límites recomendados: Temperatura: 5 a 35°C Humedad Relativa: 20 a 80%

