

---

Millennium Dehumidifier

Millennium-Modell Luftentfeuchter

Avfuktare modell Millennium

Le déshumidificateur du Millénaire

Deumidificatore modello Millennium

Deshumidificador modelo Millenium

---



Operating Instructions 1

Betriebsanleitung 3

Bruksanvisning 5

Guide d'utilisation 7

Istruzioni di funzionamento 9

Instrucciones de servicio 11

---

**恭喜** 并感谢您购买了这种高质量的除湿机。将除湿机从纸箱中取出后，便已完全组装好并可以使用。本产品的制造考虑到效率和安全性，因此请花几分钟来了解其零件和控件。在以下各节中，请找到有关选择位置，基本电气安全，控制面板设置，操作组件以及保养本产品的信息。

## 除湿机的位置

为了获得最佳效果，将除湿机放置在能够使空气最佳进出设备的位置。我们建议在设备周围留出25厘米的空间。其次，关闭所有门，窗或其他开口，以防止新的湿气进入您要干燥的区域。脚轮和铸模手柄确保了重新安置很容易。切勿将本产品或任何其他电气产品直接放在水中。

## 内置电气安全

为了您的安全和保护，该除湿机配有接地插头。本机必须插入正确接地的插座中。如果没有合适的插座，请安装一个。我们建议所有电源插座都应使用单独的断路器/保险丝。

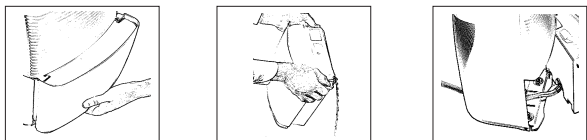
## 最初设定

现在您可以启动除湿机了。将除湿机连接到电源。将湿度控制设置为最低湿度设定点，并使风扇为高速时，将从空气中去除大量的水分。我们建议将除湿机设置为3-4天以最大程度地去除水分，然后将湿度调节器重置为您最舒适的水平。湿度计将保持此特定设置。您可以随时重置控制面板。

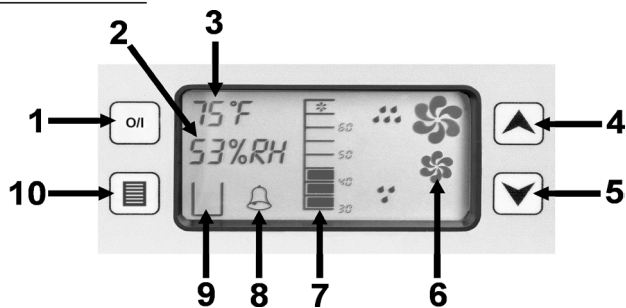
## 清除积水

从空气中收集的水可以通过3种方便的方式进行处理：

- 1.取下并清空水容器。参见下图。首先使用位于水箱底部的前指拉出水箱，将水箱滑出。用双手抓住水容器将其取下。
- 2.通过将软管连接到水容器上的螺纹连接器将水引到现有的排水管。
- 3.将除湿机放在现有的地漏上。请注意，对于选项2和3，必须先钻出模制在水容器中的阻挡盘。通过安装随附的排放盖可以实现转换回第一个选项。易于选择最适合每个房间条件的方法。



## 控制面板操作



- 1.“开/关”电源按钮
- 2.相对湿度显示RH（室内湿度水平）
- 3.温度显示（室温），单位为°C或°F
- 4.箭头“向上”用于在设置菜单中选择选项。
- 5.箭头“向下”用于在设置菜单中选择选项。
- 6.风扇速度显示：“高”大风扇，“低”小风扇。
- 7.湿度设置，以5%为增量，仅风扇选项。
- 8.桶满声警报选项
- 9.桶“满”状态显示
- 10.菜单按钮，用于访问设置选项

## 初始开机模式

第一次给控制器通电时，它将自动预设为以下设置，或者如果电源中断，设备将重置为：

- 风扇速度高
- 湿度设定点35%RH
- 桶满警报“关闭”
- 室温显示在 °F

## 关机模式

用户可以随时按电源按钮来关闭除湿机控制，除非桶满了。关闭电源后，压缩机和风扇将顺序关闭，然后显示屏将关闭。再次按下电源按钮时，除湿机将返回到先前选择的设置。

## 操作模式

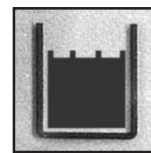
激活除湿机后，液晶显示器（LCD）会亮起。将显示当前的室温和湿度水平。风扇打开时，所选风扇速度的图标将“旋转”。湿度条将显示用户选择的湿度水平设定点。如果房间的湿度高于用户设定点，压缩机和风扇将打开。作为一种节能功能，在房间湿度达到用户设定值之后，控制系统会将风扇切换到低速状态，直到低于设定值5%。仅当选择了“高”风扇速度时，此功能才适用。用户可以通过再次选择“高风扇速度”来覆盖此功能，直到铲斗装满或达到所需的湿度水平为止。当房间湿度低于用户设定值5 RH%时，压缩机和风扇将顺序关闭。当室内湿度高于设定值3 RH%时，压缩机和风扇将再次打开。

## 自动暂停功能

同时按下“UP”和“DOWN”箭头3秒钟，控件将进入“暂停”模式。激活后，整个LCD显示屏将闪烁，压缩机和风扇将顺序关闭。控件将在此状态下保持60分钟，然后恢复正常操作，或者可以再次按下电源按钮以更快地恢复操作。

## 满桶

当在2分钟内检测到铲斗处于“满”状态时，压缩机和风扇将顺序关闭。存储桶图标将显示为稳定并闪烁。如果选择此选项，则当水桶已满时，声音警报最初会发出一声长的“哔”声，然后发出两声短的“哔”声。该序列将每小时重复一次，直到清空存储桶。



斗满



声音警报器

## 低温模式

当室温降至15°C以下超过10分钟时，本机将自动进入“低温”操作。在“低温”操作期间，风扇将以选定的风扇速度继续运行。压缩机将循环打开和关闭。当室温上升到18°C或更高10分钟时，控制将重置为正常操作。

## 除霜（除冰）模式

当室温为15°C或更高，并且盘管温度降至2°C以下10分钟以上时，设备将自动进入“除霜模式”。在“除霜模式”下，压缩机将关闭，但风扇将继续以选定的风扇速度运行。压缩机保持关闭状态，直到盘管温度升至9°C或更高的时间超过10分钟。

## 菜单设定模式

操作员所做的所有更改将立即生效。如果设置过程中断或在按MENU按钮2分钟内未按任何按钮，则控制设置将自动返回到上一次编程设置。

## 风扇速度设定

当插入除湿器并启动除湿器后，或者在电源中断的情况下，风扇速度将自动设置为“高”。您可以在设备运行时按“MENU”（菜单）按钮将风扇调整为“低”。除当前风扇速度的图标外，LCD显示屏上的所有图标都将关闭。按下“向上”或“向下”箭头按钮可以更改风扇速度。再次按MENU（菜单）将确保风扇速度并显示下一个设置选项。

## 风扇速度设定显示

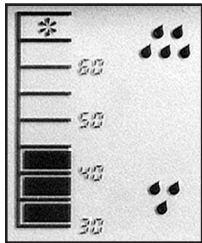


高速

低速

## 湿度水平设置栏

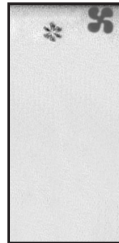
显示带有数字的湿度水平设置栏。“向上”和“向下”箭头可用于更改湿度设定点。所需的湿度水平将显示为实心块，并在LCD显示屏上闪烁。一旦设置栏到达最高位置，控件将切换到“仅风扇模式”（由湿度刻度顶部的\*表示），并且压缩机将关闭。



湿度等级

湿度标度以5 RH%的增量递增。方框表示所需的相对湿度百分比。

LCD上的相对湿度显示指示房间中的实际相对湿度（RH）水平。



仅限粉丝

## 警报控制

再按一次“MENU”按钮，液晶显示屏上将显示一个响铃图标。“上”和“下”按钮可用于启用或禁用警报选项。启用该选项后，铃声图标将显示“铃声”。



声音警报关闭



声音警报开启

## 温度显示

再次按下“MENU”按钮，温度读数将以当前刻度（°C或°F）闪烁。按下“向上”或“向下”箭头将更改比例显示。

## 退出设置模式

再按一次“MENU”（菜单）按钮将使控制返回到工作模式。

## 风扇马达

风扇电动机包含密封的润滑轴承，因此不需要上油或润滑。

## 清洁外部零件

模制塑料盖使干式除尘变得快速而轻松。如果需要清洁外部零件，请使用中性肥皂和水溶液。在用肥皂和水清洗之前，请务必从设备上拔下电源插头。

## 清洁空气过滤器

空气过滤器可拆卸和清洗。为了卸下空气过滤器，必须先卸下水容器。向下拉空气过滤器框架，将空气过滤器及其框架从除湿机主体上卸下。

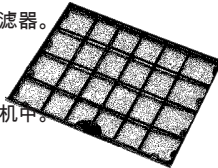
然后通过打开铰接框架将空气过滤器从其框架上卸下。

为了获得最佳清洁效果，应在温和的肥皂溶液和水中清洗过滤器。

重新安装前，让空气过滤器干燥。

破损或撕裂的过滤器应更换新的过滤器。

将过滤器更换到过滤器框架中，然后将框架重新安装在除湿机中。



## 寻求服务之前，请执行以下简单检查

### 条件-装置无法运作

除湿机是否已连接电源？

保险丝或断路器烧断了吗？

（用其他设备检查电源插座）湿度控制设置是否设置在足够高的位置以进行操作？

水容器是否装满并需要倒空？

### 状况-水分去除似乎不足

除湿机通风口和空气过滤器是否没有障碍物和灰尘？

所选位置周围的设备周围是否有足够的气流？

## 状况-水分去除似乎不足

湿度控制装置设置得足够低以获得理想的结果吗？

**重要提示-除湿机停止运行后，请等待3分钟再打开，以使所有内部功能重置。**

该设备符合EEC指令76/889 + 82/499的禁止要求。建议的使用限制：  
温度：5至35°C相对湿度：30至80%。

型号: \_\_\_\_\_  
 序列号: \_\_\_\_\_  
 购买地点: \_\_\_\_\_  
 购买日期: \_\_\_\_\_

**放置并使用除湿机**

除湿机已预先组装好，开始使用时所需要的只是靠近220/240 V的电源插座。它配备有轮子和内置把手，易于移动。如果除湿机是平躺运输的，则可能是机油已从压缩机中抽出并进入封闭的管道系统。然后将除湿机放置几个小时后使用。机油可以回流到压缩机中，这一点非常重要，否则除湿器会造成严重损坏。为了在一个空间中获得最大的除湿效果，建议尽量减少来自外部和相邻空间的空气供应，即关闭门和阀门。

在使用除湿机之前，请考虑以下事项：

- 除湿机不应放置在元件或其他热源附近，也不应暴露在直射的阳光下，这会降低其性能。
- 使用加热器或风扇将温度保持在+50 C以上是有利的。
- 应放置除湿机，使空气可以自由流动。我们建议在除湿机周围留出25厘米的空间。

**除湿机首次投入运行**

最初，除湿机应经常处理大量水分。因此，我们建议至少让3-4天使除湿机充分发挥作用。将恒湿器设置为最低湿度水平值，并将风扇设置为最高速度。可以随时更改设置，除湿机将一直运行直到达到设定的湿度水平。

- 1 确保水箱位置正确，并且浮子可以自由悬挂在水箱中。请参阅“浮子和水箱”部分。
- 2 将除湿机连接到接地的电源插座。
- 3 设置所需的湿度水平。请参阅设置所需的湿度水平一节。
- 4 选择风扇速度。

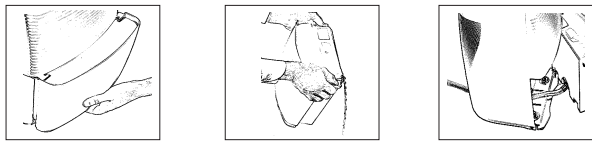
**注意！** 当放置在淋浴房和脸盆中时，必须固定除湿机。除湿机也应在这些空间内用接地故障开关固定。切勿将其放置在水中或附近。

**浮球和水箱**

浮子由一个白色塑料圆筒组成，该圆筒悬挂在水箱中。浮子漂浮，并且随着水位的升高，浮子升高。当浮子达到一定高度时，除湿机将对此进行检测并自动关闭以防止水浸。

当清空水箱并将其放回除湿机中时，您可以轻松地执行以下操作：

- 1 确保水箱盖正确就位。首先将盖的长边上的槽口放在水箱的后边缘上方。折叠盖子，使侧支架围住水箱的侧边缘。
- 2 更换除湿机中的水箱，并确保其没有倾斜。浮子现在应该可以自由悬挂在水箱一个角上的矩形孔中了。



**注意！** 浮子自由悬挂很重要，因为浮子的任务是感测水位并确保除湿机变高时将其关闭。

**排干水**

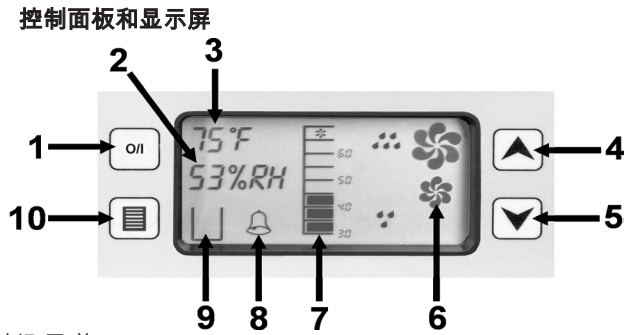
除湿机的水箱配有软管接头。通过将软管连接到除湿机，可以将除湿后的水直接引至排水管。

**使用软管：**

- 1 从电源插座上断开除湿机的连接，然后取下储水容器以接触其底部的线。
- 2 沿着螺纹内的标记钻一个孔。
- 3 将软管连接到水箱螺纹上，并将软管引导至排水口。确保软管的高度不超过水箱上的孔。
- 4 装回水箱，然后将除湿机重新连接至电源插座。

**没有软管直接在排水管上方：**

进行上述操作，但将除湿机直接放置在排水管（燕麦软管）上方。然后，除湿的水可以流过水箱底部的孔，并进一步向下流到排水管。注意！保存随附的塞子以密封水箱底部的钻孔。这样，水可以再次收集在水容器中。



- 1 电源按钮-开/关
- 2 显示房间中当前的湿度水平
- 3 以°C或°F为单位显示当前房间温度
- 4 向上菜单选择
- 5 向下菜单选择
- 6 显示设置的风扇速度
- 7 显示设置的湿度水平（bar）
- 8 满容器时的声音警报（钟形）
- 9 Satus水位
- 10 用于设置的菜单按钮

**基本设置**

首次启动除湿机时，其设置如下：

- 高风扇速度
- 35%相对湿度
- 装满容器的声音警报未激活
- 温度显示单位为°F

**关闭/启动除湿机**

当关闭除湿机但使用“开/关”按钮时，压缩机和风扇首先停止，然后显示屏熄灭。再次启动除湿机后，它将按照设定值工作。当水箱已满时，无法关闭除湿机。注意！如果关闭了除湿机，则应在重新启动前静置3分钟，以便恢复内置功能。

**除湿机运行时**

当除湿机运行时，显示屏将亮起并显示当前的湿度水平和室温。旋转的风扇符号告诉您风扇以什么速度运转，表示湿度的条形显示设定的水平，而水箱的符号显示水位。如果显示钟声，则表示水箱已满的警报已激活。只要房间湿度高于设定值，除湿机的压缩机和风扇就会运转。当房间湿度与设定的湿度相同时，风扇将自动以最低速度运行，直到湿度低于设定的湿度5%。此自动功能用于节能目的，仅在风扇以最高速度运行时才起作用。如果您希望除湿机继续以高风扇速度工作，直到水箱装满或达到设定的湿度水平，您只需要手动选择该设置即可。当室内湿度低于设定值5%时，压缩机和风扇停止运转。当室内湿度超过设定值3%时，除湿机将再次启动。

**暂停功能**

通过同时按住“菜单向上”和“菜单向下”按钮3秒钟，可以激活暂停功能。这意味着压缩机和风扇停止运转，并且显示屏开始闪烁。该功能将在60分钟后自动停止，并且除湿机将根据设置值恢复运行。也可以通过按“开/关”按钮手动禁用暂停功能。

**满水箱**

当水箱注满水时，除湿机会感觉到它，并且压缩机和风扇将在2分钟内关闭。然后，水箱显示屏中的符号将填充并闪烁。如果激活了声音警报，则首先会听到一声长蜂鸣声，然后是两声短蜂鸣声。该声音警报每小时重复一次，直到水箱排空为止。

- 1 从电源插座上断开除湿机的连接。

- 2 清空水箱。

- 3 装回空的水箱，并确保浮子能自由悬挂。请参阅“浮子和水箱”部分。

- 4 将除湿机的插头插入电源插座



**在低温下**

如果房间温度低于+15°C超过10分钟，除湿机的操作将发生变化。风扇继续按照预设设置运行，但是压缩机将以固定间隔打开和关闭。当室温至少达到+18°C10分钟后，除湿机将根据预设设置恢复工作。

**自动除霜**

当室温为+15°C或更高且冷却盘管温度低于+2°C超过10分钟时，除湿机将自动开始除霜。压缩机关闭，但风扇继续运转，以使室温的空气通过除湿机。这样，积聚在冷却回路上的冰融化。当冷却回路的温度至少为+9°C时，压缩机将继续运行10分钟。

**设置模式**

确认的设置将立即生效。如果取消初始设置或2分钟内未移动任何按钮，则除湿机将返回到最后的设置值。

**风扇**

风扇确保空气流过除湿机。潮湿的空气从前面吸入，穿过冷却回路和蒸发器，然后在除湿机的背面变干。

您可以在两种风扇速度之间进行选择

- 高-提供高气流，同时使空气最大程度地除湿。
- 低-产生较低的空气流量，在较安静的通道中产生，除湿能力略低。

风扇的默认设置为高，关闭电源后，除湿机将自动返回该位置。

通过按菜单按钮选择较低的速度。

显示屏上除风扇符号以外的所有符号均消失。

按“向上菜单”或“向下菜单”选择风扇速度。

再次按菜单按钮确认选择，然后继续进行下一步，或反复按菜单选择按钮以返回操作模式。

**显示屏中的风扇符号**

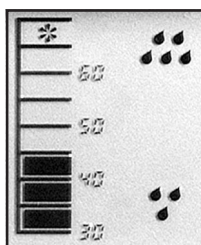


高速度

低速度

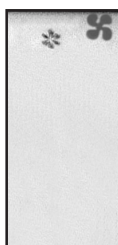
**设置所需的湿度水平**

设定的湿度水平由一堆数字表示。使用“菜单向上”和“菜单向下”按钮以5%的间隔设置所需的湿度水平。通过逐步填充条并闪烁来显示设置的湿度水平。如果烟囱已完全装满，除湿机将自动关闭压缩机，并且只能与风扇一起使用。此工作位置由栏顶部的小星号(\*)表示。



烟囱湿度

湿度刻度以5%为增量。实心块代表设定的湿度水平。显示屏还显示房间当前的相对湿度水平



仅带风扇的运行模式

**报警功能**

反复按菜单按钮，将显示警报功能图标（响铃）。使用“菜单上移”和“菜单下移”按钮禁用alt。关闭警报功能。激活警报后，铃铛周围会出现破折号。



**温度调节**

反复按菜单按钮，显示屏将以设定的温度显示模式开始闪烁。通过按“向上菜单”或“向下菜单”按钮在°C或°F之间切换显示。

**返回操作模式**

反复按菜单按钮返回操作模式。（显示停止闪烁。）

**风扇马达**

风扇马达免维护，无需上油或润滑。

**清洁与保养**

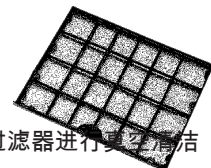
Wood's 除湿机需要清洁才能保持其高除湿能力。

前格栅用吸尘器清洁或用刷子清洁。

可用布和温水擦拭冷却回路。

**空气过滤器**

空气滤清器位于除湿机前格栅的后面，可确保冷却盘管无灰尘。重要的是要保持过滤器清洁，以便空气可以自由地流过除湿机。因此，应每月清洁一次过滤器。



1取下水箱以使用空气过滤器。

2握住空气过滤器的底部并将其拉出。

3用温水和中性洗涤剂清洗过滤器。或者，可以对过滤器进行真空清洁。

4让过滤器干燥，然后更换。

注意！清洁前，请务必拔掉电源线。

**重要！**

**除湿机必须连接到接地插座。**

**除湿机需要维修时**

所有保修索赔都需要购买证明。如果除湿机需要维修，则应首先联系购买点，但首先进行以下故障排除。

**无法启动**

除湿机可能没有电源，保险丝可能已跳闸。设定的湿度水平可能高于房间的当前湿度水平。水箱可能已满，需要倒空。

不要除湿

确保风扇旋转，并且空气可以自由通过除湿机。不得堵塞格栅和过滤器。设定的湿度水平可能高于房间的当前湿度水平。

本机器符合EEC指令76/889 +82/499的建议使用限制：

温度： 30%至80%

相对湿度： +5°C至+35°C