

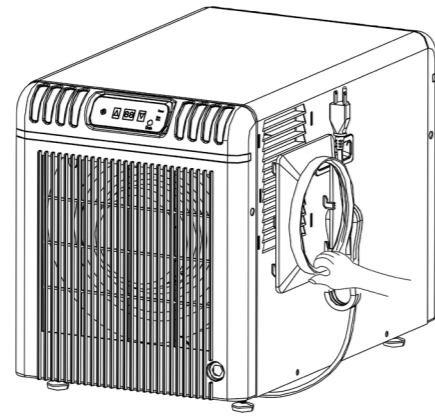
# 用户手册

Wood's 除湿机DSC-70ES

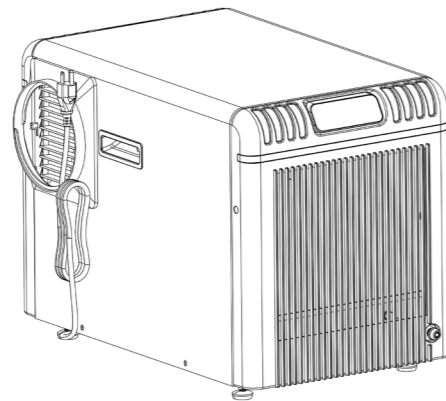
**Wood's**<sup>®</sup>

# 技术图纸

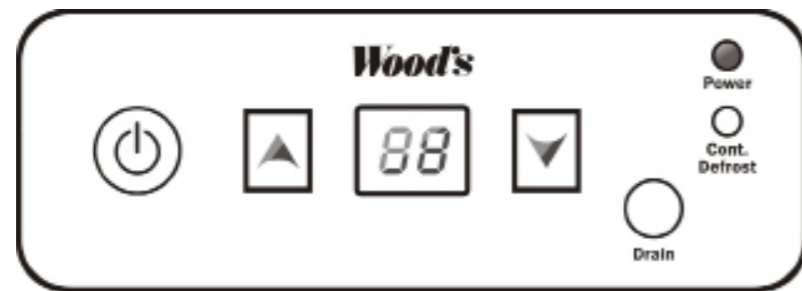
# 用户手册wood's除湿机DSC-70ES



Front view



Rear view



Control panel

## Table of contents

2	.....	技术图纸
4	.....	中文
8	.....	瑞典
12	.....	挪威

在安装和使用除湿机之前，请仔细阅读本手册。将手册存放在安全的地方，以备将来参考和产品保修。

[www.woods-asia.com](http://www.woods-asia.com)



## 技术数据 Wood's DSC-70ES

最大工作面积	280 m <sup>2</sup>
推荐工作区	10-190 m <sup>2</sup>
空气流动	450 m <sup>3</sup> /h
除湿能力10°C & 60% RH	10 litres
除湿能力t 20°C & 70% RH	26 litres
除湿能力 30°C & 80% RH	75 litres
功率10°C & 60% RH	390 W
功率20°C & 70% RH	500 W
功率30°C & 80% RH	915 W
声噪	59 dB
工作间隔温度	0°C to +40°C
风扇转速	1
尺寸, LxWxH	620x410x480 mm
重量	35,5 kg
冷却介质	R410 A (430 g)
IP等级	IP22 (X2)

## 故障排除

如果您在使用除湿机时遇到麻烦，请参阅以下故障排除方法。如果以下任何一项均无效，请与零售商联系以维修除湿机。

困难	原因	解决
该单元无法正常工作	电源线是否已连接？	将本机连接至电源插座
	室温是否高于40°C或低于0°C？	升高或降低室温
该单元无法启动	过滤器是否堵塞？	清洁滤网
	进风口或出风口是否被卡住？	清除障碍物
过滤器是否堵塞？	过滤器是否堵塞？	清洁滤网
异常噪音	装置倾斜了吗？	将设备移至平坦牢固的地面上
	过滤器是否堵塞？	清洁滤网
故障代码：E1	当LED指示灯显示E1时，表明存在湿度传感器故障或湿度传感器的连接线未固定。	更换湿度传感器或检查连接线。
故障代码：E4	当LED长时间显示E4时，水泵出现问题。	更换或修理水泵
故障代码：LED闪烁	当LED呈红色闪烁时，表明温度传感器有故障或连接线未固定。	更换温度传感器或检查连接线。

## 谢谢

感谢您选择wood's的除湿机。您是选择木材的除湿机以防止因过多的水分和霉菌造成的损害的30万多人之一。Wood于1950年起源于加拿大，在开发和制造除湿机方面拥有60多年的经验。选择伍德的除湿机时您将获得高质量，高容量的装置，并且每消耗一度电可提取最多升。

### Wood's DSC-70ES

Wood's DSC-70ES 是一款功能强大且坚固的除湿机，适用于爬行空间，地下室，洗衣房和其他较大区域。

#### 特征：

- 热气除霜，可在较低的温度（低至0°C）中使用。
- 自动排水泵。
- 管道连接更好
- 干燥空气的分布。
- 断电后自动重启并具有存储功能。
- 易于使用的控件。
- 高效空气过滤器。

## 除湿机的工作原理

Wood's DSC-70ES 是压缩机除湿机。当空气在房间中循环并由风扇抽走除湿机时，空气经过压缩机冷却的铜盘管。线圈冷却水蒸气，将水与空气隔离。

水从线圈上滴落下来，并通过水管排出。左边是室内排出的干燥空气。随着除湿机冷凝水蒸气，热能被释放。这就是压缩机除湿机将排出温暖干燥的空气的原因，这对于干燥衣服，衣物，木材等特别有利。

压缩机除湿机是去除多余湿气和恶臭的最节能方式。为了安全可靠地防止发霉和潮气，建议将相对湿度保持在50%到60%之间。

## 2. 安装和放置

Wood's 除湿机很容易移动，但请注意以下几点。

- 除湿机不应放置在散热器或其他热源附近或暴露在直射的阳光下，因为它会降低其性能。

- 与墙壁和其他障碍物至少保持25 cm的距离，以使气流最大化。

- 为了获得最佳性能，请将除湿机放在房间中间。

- 确保来自入口和出口的气流没有阻塞。

#### 安装：

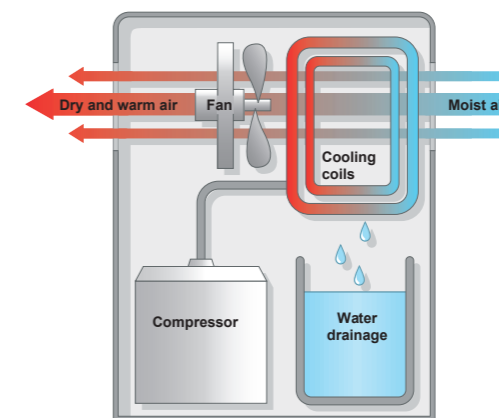
1. 将除湿机放在平坦牢固的地面上，最好放在房间中间。
2. 将随附的水管连接到设备侧面的接口。请参阅有关排水的部分。
3. 关闭房间中的所有窗户和通风机。否则，来自外界的潮湿空气将继续流入室内。
4. 将除湿机连接到接地的电源插座。

## 3. 使用DSC-70ES

将DSC-70ES放在平坦的固体表面上，最好放在中间房间的。将设备连接到接地的电源插座。连接后，将听到蜂鸣声，并且控制面板上的电源指示灯将亮起。显示屏显示当前的室内湿度。

#### 恒湿器

只有当环境湿度超过您的期望值时，DSC-70ES才能运行。当达到设定的湿度时，DSC-70ES将自动关闭。当湿度升高时，DSC-70ES将自动重启。



### 1. 安全警告

请阅读这些安全性使用本机之前的警告：

1. 在清洁，存储或维护过滤器之前，请从设备上拔下电源插头。
2. 始终与水源保持安全距离。
3. 请勿让机器靠近加热设备或易燃或危险物品
4. 请勿放置手指或其他物体进入进气口或出气口。
5. 不要站在机器上。
6. 总是沥干水按照说明进行操作。
7. 如果电源线损坏，则必须由专业人员进行更换。

#### 注意！

wood's除湿机必须连接到接地电源 ( 220 / 240V ) 。

## 记忆功能及断电后自动重启

发生电源故障时，DSC-70ES将在电源恢复供电并根据您的最新设置继续运行时自动重启。请注意，DSC-70ES具有内置的压缩机保护功能，可使其暂停3分钟，然后在电源恢复时重启。

## 自动除霜

DSC-70ES 有热气除霜系统。这意味着它可以在寒冷地区使用，而不会在冷却盘管上形成结冰的风险。必要时，本机将自动除霜。当DSC-70ES处于除霜模式时，压缩机和风扇关闭，并且控制面板上的指示灯点亮。除霜完成后，设备将继续运行。

## 自动水泵

DSC-70ES装有水泵，它将自动排干当需要水。

## A. 使用说明书

### 1. 电源键

按ON / OFF按钮启动机器。设备的默认湿度为50%，打开设备电源指示灯会亮起。再次按开/键停止机器。关闭电源后，风扇会继续运转60秒钟，然后再停止运转。

### 2. 设定湿度

按上下箭头增加或减少所需的湿度水平。湿度在35%到95%之间以1%的间隔设置。当室内湿度低于设定的湿度时，本机将自动停止。当室内湿度高于设定湿度时，设备将自动重启。设置湿度水平时，所选值将在显示屏中显示几秒钟。之后，显示屏将返回以显示当前的室内湿度水平。

推荐湿度：50-60%RH (相对湿度)

## 3. 连续除湿

同时按下向上和向下箭头以激活连续除湿（指示灯以绿色点亮）。尽管室内湿度很高，除湿机现在仍将连续运行，直到关闭为止。在连续模式下，设备将自动除霜，并且无法手动设置任何值。再次同时按下向上和向下箭头以停用连续模式。

## 4. 手动排水

按下排水按钮以手动排出机器中的水，例如在存放之前。水泵将在停止前工作15秒钟。

## B. 排水

将随附的水管连接到除湿器侧面的管道。将另一端引至排水管除湿机将在需要时自动排水。

如果排水管位于除湿机上方，则最大

水泵的容量为3.8 m。如果将水向下排放，则距离没有限制。水管的宽度为10毫米。

### 狭小空间的排水

如果您的爬行空间没有排水装置，可以将水管穿过通风口或墙壁上的孔，将产生的水排到外面。请记住，水泵的最大容量为垂直于3.8 m。另一种选择是在地面上的塑料上打一个洞，然后将水倒入地下。除湿机产生的水量很小，足以吸收地面。

## C. 连接空气管

通过将管道连接到排气口，您可以将干燥，温暖的空气引导到连接房间或区域。这对于大型或分割的爬行空间或具有多个房间的浴室特别有利。使用除湿器随附的150毫米空气管。空气软管的长度为3米。

1. 将风管连接器安装到设备侧面的排气口。从底部开始，然后向上推连接器。逆时针旋转空气导管，将空气导管连接到空气导管接头。使用提供的空气管（直径150毫米）。最大长度：3 m。

2. 要拆卸，请首先通过顺时针旋转将其拆下。用拇指向内按压外侧板。将风管连接器上的卡扣从板孔中释放出来，然后将其卸下。

## 4. 空气过滤器

空气过滤器可防止灰尘进入机器，从而延长其使用寿命。当灰尘和其他颗粒物从空气中清除后，它也会清除空气。

定期清洁过滤器很重要，否则除湿机可能会失去容量，甚至受到严重损坏。

### 过滤器清洁

空气过滤器位于前面板的后面（与控制面板相同）。要访问过滤器，您需要卸下前面板：

1. 松开将前面板固定到位的两颗螺钉（每侧一颗）。

2. 向下打开前面板。

3. 打开将过滤器固定在前面板内侧的舱口。

4. 拆下内部的两颗过滤器。

5. 用软清洁剂和温水清洁过滤器。重新插入之前，请确保过滤器已完全干燥。或者，您可以使用真空吸尘器清洁过滤器。

6. 重新插入过滤器并关闭舱口。合上前面板，然后重新插入两颗螺钉。

维护除湿器之前，请务必从电源插座上拔下除湿器的电源。

## 5. 保养

请使用柔软的湿布清洁机体。避免使用溶剂或强力清洁剂，因为这可能会损坏除湿机的表面。定期检查空气过滤器并在需要时进行清洁非常重要。要清洁过滤器，请参阅有关空气过滤器的部分。

-前格栅可以真空切割或用刷子清洁。

-最好用碎布和温水清洁冷却盘管。

-风扇马达已永久润滑，无需维护。

## 6. 储存

在存放本机之前，请按照以下步骤操作：

1. 打开设备电源后，按排水键排水。等待几分钟，然后重复直到所有水都排空。

2. 收集并捆扎电源线。3. 清洁过滤网

4. 存放在清洁干燥的环境中

## 7. 服务

如果除湿机需要维修，则必须首先与零售商联系。所有保修索赔都需要购买证明。

## 8. 保证

压缩机保修5年，其他零件保修3年。请注意，保修仅在收据出示时有效。

本机器符合EEC指令76/889 + 82/499

## 9. 提示

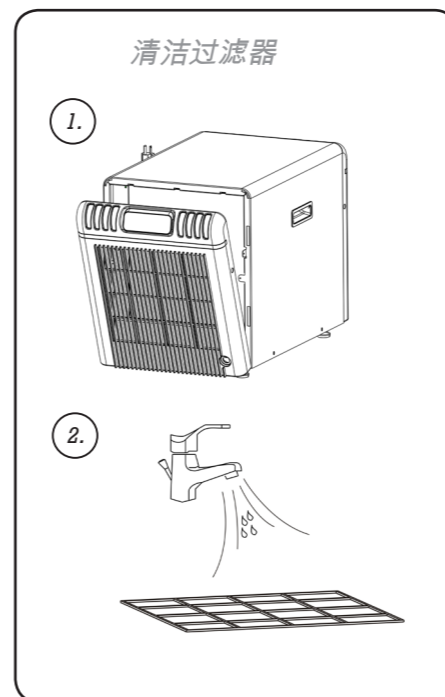
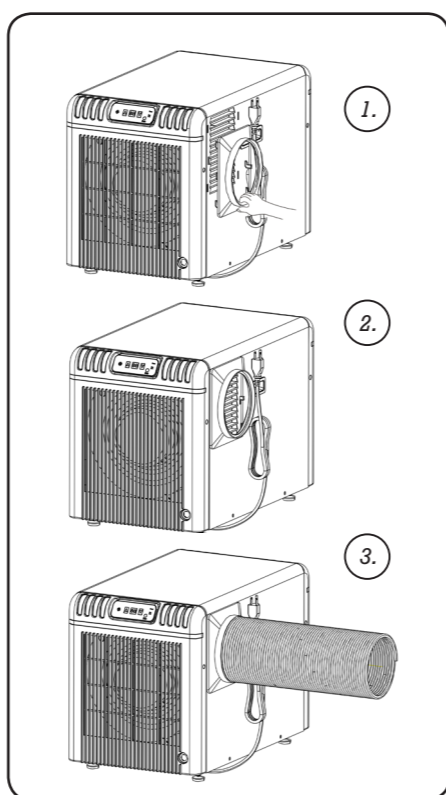
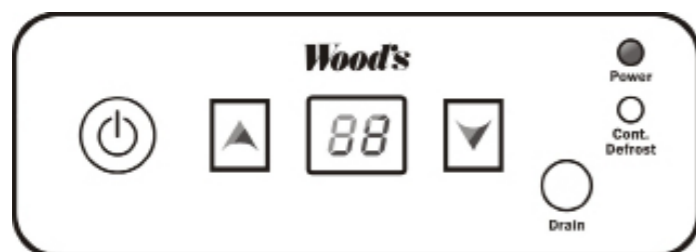
• 当除湿机用于极端潮湿的环境中或温度低于+ 0°C时，除湿机可能会停止工作。大量的冰积聚在冷却盘管上。关闭除湿机，并将其放置在地板上方一点，以便冰融化。

• 有时使用防冻罩或加热器风扇以确保温度不低于+5°C可能很有用。即使DSC-70ES在低至0°C的温度下工作，随着高温空气携带更多的水，其容量也会在更高的温度下增加。

• 为了获得最大的房间除湿能力，建议尽量减少来自外部和相邻房间的空气供应—关闭门和通风机。

• 预计秋季/夏季会有更高的除湿能力，因为室外空气更温暖，更潮湿。

Control panel overview





## Tekniska data Wood's DSC-70ES

Max arbetsområde	280 m <sup>2</sup>
Rekommenderat arbetsområde	10-190 m <sup>2</sup>
Luftflöde	450 m <sup>3</sup> /h
Kapacitet vid 10°C & 60% RF	10 liter
Kapacitet vid at 20°C & 70% RF	26 liter
Kapacitet vid 30°C & 80% RF	75 liter
Effekt vid 10°C & 60% RF	390 W
Effekt vid 20°C & 70% RF	500 W
Effekt vid 30°C & 80% RF	915 W
Ljudnivå	59 dB
Arbetsområde, temperatur	0°C till +40°C
Fläkthastigheter	1
Mått, LxBxH	620x410x480 mm
Vikt	35,5 kg
Kylmedia, freonfritt	R410 A (430 g)
IP-klassning	IP22 (X2)

## Felsökning

Vänligen referera till tabellen nedan om du får problem med din avfuktare. Om inget av stegen hjälper rekommenderar vi dig att vända dig till din återförsäljare för service av avfuktaren.

Problem	Orsak	Lösning
Avfuktaren fungerar inte	Är strömsladden ansluten?	Anslut avfuktaren till ett eluttag.
	Är rumstemperaturen under 0°C eller över +40°C?	Sänk eller öka rumstemperaturen.
Avfuktaren startar inte	Är filtret blockerat?	Rengör filtret.
	Är luftintaget eller luftutblåset blockerat?	Ta bort det som blockerar luften.
Inget luftintag	Är filtret blockerat?	Rengör filtret.
Onormalt ljud	Står avfuktaren på ett plant underlag?	Flytta avfuktaren till ett plant och stabilt underlag.
	Är filtret blockerat?	Rengör filtret.
Felkod: E1	När displayen visar E1 är det problem med fuktensorn eller dess anslutning.	Byt fuktensorn eller se till att den är ordentligt kopplad.
Felkod: E4	När displayen visar E4 under en längre period är det fel på vattenpumpen.	Byt ut eller reparera vattenpumpen.
Felkod: displayen blinkar	När displayen blinkar rött är det fel på temperatursensorn eller dess anslutning.	Byt ut temperatursensorn eller se till att den är ordentligt kopplad.

## Tack!

Tack för att du valt en Wood's avfuktare. Du är en av mer än 300.000 människor som har valt Wood's avfuktare för att förebygga skador orsakade av fukt och mögel. Wood's startade i Kanada för mer än 60 år sedan och har mer än 60 års erfarenhet av att utveckla och tillverka avfuktare. När du väljer en Wood's avfuktare kan du vara säker på att du får en avfuktare av bästa kvalitet, hög kapacitet och som kommer att avfukta flest liter vatten per förbrukad kWh

## Wood's DSC-70ES

Wood's DSC-70ES är en väldigt kraftfull och robust avfuktare som är lämplig för kryppgrunder, källare, torkrum och andra större utrymmen.

## Egenskaper:

- Hetgasavfrostning för användning vid låga temperaturer, ner till 0°C.
- Automatisk pump för vattenavledning.
- Luftrörsanslutning för bättre fördelning av den torra luften.
- Automatisk omstart med minnesfunktion efter strömavbrott.
- Lätt att använda.
- Effektivt luftfilter.

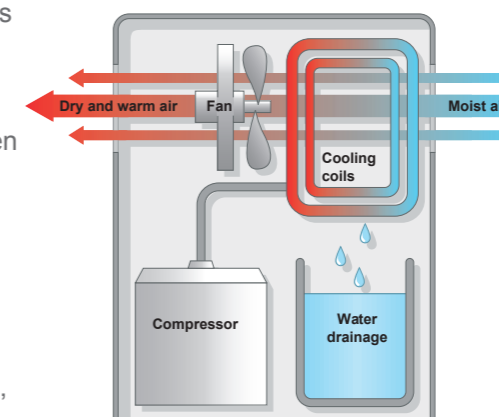
## Så fungerar din avfuktare

Wood's DSC-70ES är en kondensavfuktare med en kompressor. När luften cirkuleras genom rummet och dras genom avfuktaren med hjälp av fläkten passerar luften över de kompressorkylda kopparslingorna. Slingorna kylar ner luften vilket gör att vattnet separeras från luften.

Vattnet som frigörs droppar ner från slingorna och leds bort med vattenslangen. Den torra luften som finns kvar blåses ut i rummet. Då avfuktaren kondenserar bort vattnet från luften frigörs värmeenergi. Det är därför som en kondensavfuktare blåser ut torr och varm luft vilket är

en stor fördel då man vill torka tvätt, ved eller kläder.

En kondensavfuktare är det mest energieffektiva sättet att bli av med överflödigt fukt. För att uppnå ett säkert och pålitligt skydd mot mögel- och fuktskador rekommenderar vi att du håller den relativa fuktigheten mellan 50% och 60%.



## 1. Säkerhetsföreskrifter

Vänligen läs dessa säkerhetsföreskrifter före du använder avfuktaren:

1. Dra alltid ut strömkontakten före rengöring, förvaring eller innan du flyttar avfuktaren.
2. Håll alltid ett säkert avstånd från vatten.
3. Håll alltid ett säkert avstånd från värmekällor eller farliga ämnen.
4. Stoppa aldrig in fingrar eller andra objekt i luftintaget eller utblåset.
5. Stå inte på maskinen.
6. Vattnet måste dräneras enligt anvisningarna i manualen.
7. Om strömsladden är skadad måste den bytas ut av behörig och kunnig personal.

**OBS!**  
Wood's avfuktare måste anslutas till ett jordat eluttag. (220/240V).

## 2. Installation och placering

Wood's avfuktare är enkla att flytta, men tänk på följande:

- Avfuktaren skall inte placeras nära element eller i direkt solljus då det sänker dess kapacitet.
- Håll alltid ett avstånd på minst 25cm från väggar och andra hinder för att inte blockera luftflödet.
- Placera avfuktaren i mitten av rummet för bästa resultat.
- Se till att luftflödet inte blockeras.

## Installation:

1. Placera avfuktaren på ett plant och stabilt underlag, helst i mitten av rummet.
2. Koppla den medföljande vattenslangen till anslutningen på sidan av avfuktaren. Se avsnittet om vattenavledning för mer information.
3. Stäng alla fönster och ventilationsluckor för att förhindra att ny fuktig luft strömmar in i utrymmet.
4. Koppla avfuktaren till ett jordat eluttag.

## 3. Använd din DSC-70ES

Placera avfuktaren på ett plant och stabilt underlag, helst i mitten av rummet. Koppla avfuktaren till ett jordat eluttag. Då avfuktaren är ansluten till hörs en signal och strömlampan tänds på kontrollpanel. Displayen visar rummets aktuella luftfuktighet.

## Hygrostaten

DSC-70ES kommer enbart att arbeta då rummets luftfuktighet överstiger ditt inställda värde. När inställd luftfuktighet är uppnådd stänger avfuktaren automatiskt av sig. När luftfuktigheten stiger kommer avfuktaren att automatiskt börja arbeta igen.

## Minnesfunktion och automatisk omstart efter strömavbrott

Vid strömavbrott kommer DSC-70ES att starta om automatiskt då strömmen återvänder. Avfuktaren kommer att fortsätta arbeta enligt dina senaste inställningar. Vänligen notera att Wood's DSC-70ES har ett inbyggt kompressorskydd som gör att det dröjer 3 minuter innan den börjar arbeta igen då strömmen återvänder.

## Automatisk avfrostning

DSC-70ES är utrustad med hetgasavfrostning. Det innebär att den kan användas i kalla utrymmen utan att is bildas på kylslingorna. Avfuktaren avfrostas automatiskt vid behov. När DSC-70ES är inne i en avfrostningscykel stannar kompressorn och fläkten och en lampa tänds på kontrollpanelen. Avfuktaren återgår till att arbeta enligt dina inställningar när avfrostningen är slutförd.

## Automatisk vattenpump

DSC-70ES är utrustad med en vattenpump som kommer att avleda vattnet automatiskt vid behov.

## A. Användningsinstruktioner

### 1. Strömknapp

Tryck på ON/OFF för att starta avfuktaren. Avfuktaren förinställda värde är 50% relativ fuktighet. En lampa tänds på kontrollpanelen när avfuktaren är i gång. Tryck på ON/OFF igen för att stänga av avfuktaren. När du stänger av avfuktaren fortsätter fläkten att arbeta i 60 sek innan den stannar.

### 2. Ställ in luftfuktigheten

Tryck på pil upp och pil ner för att öka eller minska önskad luftfuktighet. Luftfuktigheten ställs in med 1% intervallen mellan 35% och 90%. När rummets luftfuktighet är lägre än det inställda värdet stannar avfuktaren

automatiskt. När rummets luftfuktighet är högre än det inställda värdet startar avfuktaren automatiskt. Då du ställer in önskad luftfuktighet visas det inställda värdet i displayen under några sekunder. Efter det återgår displayen till att visa rummets luftfuktighet.

**Rekommenderad luftfuktighet:  
50-60% RF (relativ luftfuktighet)**

### 3. Kontinuerlig avfuktning

Tryck på pil upp och pil ner samtidigt för att aktivera kontinuerlig avfuktning (en grön lampa tänds på kontrollpanelen). Avfuktaren kommer nu att arbeta kontinuerligt, oavsett rummets luftfuktighet, tills den stängs av. Vid kontinuerlig avfuktning avfrostas DSC-70ES automatiskt och inga inställningar kan göras. Tryck på pil upp och pil ner samtidigt igen för att avsluta kontinuerlig avfuktning.

### 4. Manuell vattenavledning

Tryck på "drain" för att manuellt avleda vattnet från avfuktaren, till exempel innan förvaring. Vattenpumpen arbetar under 15 sek innan den stannar.

## B. Vattenavledning

Anslut den medföljande vattenslangen till kopplingen på sidan av avfuktaren. Led vattenslangen till ett avlopp. Avfuktaren pumpar automatiskt bort vattnet vid behov.

Om avloppet är placerat ovanför avfuktaren är pumpens maxkapacitet 3,8m. Om vattnet leds nedåt finns ingen övre gräns för avståndet. Vattenslangens diameter är 10mm.

### Vattenavledning i kryppgrunden

Om du saknar ett avlopp i kryppgrunden kan du leda vatten slangen genom en ventilationslucka eller genom ett hål i väggen för att pumpa ut

vattnet på utsidan. Vänligen notera att pumpens maximala kapacitet är 3,8 m.

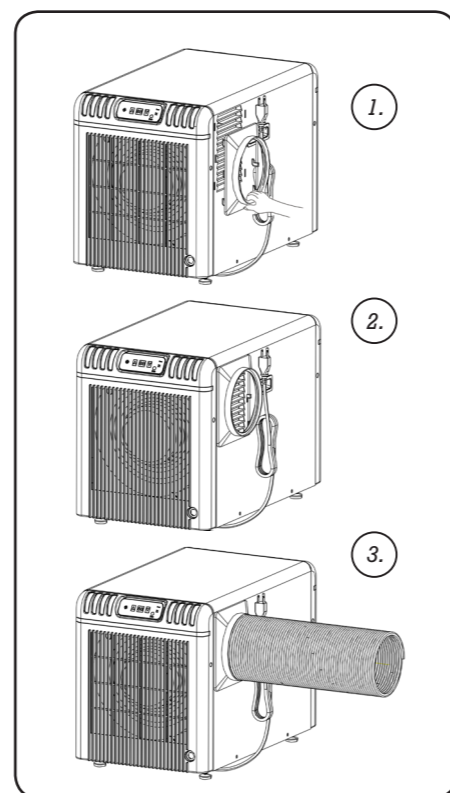
Ett annat alternativ är att göra ett hål i plasten på marken och leda ner vattenslangen i marken. Mängden vatten som avfuktaren avger är liten nog för att marken ska kunna absorbera den.

## C. Anslut luftröret

Genom att koppla ett rör till luftutblåset kan du avleda den torra, varma luften till ett anslutande rum eller utrymme. Detta är särskilt bra för stora och uppdelade kryppgrunder eller för kallare med flera rum. Använd det 150 mm luftröret som medföljer avfuktaren. Maxlängd för luftröret är 3 meter.

1. Koppla röranslutningen till utblåset på sidan av maskinen. Starta nerifrån och pressa försiktigt röranslutningen uppåt. Koppla luftröret till röranslutningen genom att rotera röret motsols. Använd det medföljande luftröret (diameter 150 mm). Max längd: 3 m.

2. För att ta bort röret, rotera det medsols. Använd tummen för att försiktigt trycka in sidoplåten och lossa haken på röranslutningen.



## 4. Luftfiltret

Luftfiltret förhindrar damm och smuts att få fäste i avfuktaren och förlänger dess livslängd. Det renar även luften eftersom damm och andra partiklar tas bort ur luften.

Det är viktigt att luftfiltret rengörs regelbundet, annars kan avfuktaren tappa kapacitet och till och med bli allvarligt skadad.

### Filterrengöring

Luftfiltret är placerat bakom frontplåten (på samma sida som kontrollpanelen). Du behöver ta bort frontplåten för få tillgång till luftfiltret:

1. Lossa på de två skruvarna (en på varje sida) som håller fast frontplåten.

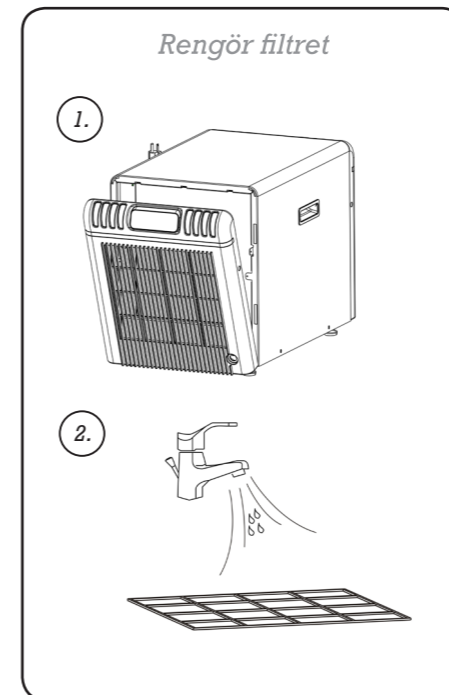
2. Öppna frontplåten nedåt.

3. Lossa på haspen som håller filtret på plats, på insidan av frontplåten.

4. Ta ut de två filtren.

5. Rengör filtret med ett skonsamt rengöringsmedel och varmt vatten. Se till att filtret har torkat ordentligt innan du sätter tillbaka filtret. Du kan även dammsuga filtret för att rengöra det.

6. Sätt tillbaka filtren och stäng haspen. Stäng frontplåten och sätt fast de två skruvarna.



**Dra alltid ut strömsladden innan du rengör filtret.**

## 5. Underhåll

Använd en mjuk och fuktig trasa för att rengöra avfuktaren. Undvik starka rengöringsmedel och lösningsmedel så det kan skada avfuktarens yta. Det är viktigt att du regelbundet kontrollerar luftfiltret. För filterrengöring, vänligen se avsnittet om luftfiltret.

- Frontgallret kan dammsugas eller rengöras med en borste.

- Kylslingorna rengörs bäst med en trasa och varmt vatten.

- Fläktmotorn är permanent smörjd och kräver inget underhåll.

## 6. Förvaring

Innan förvaring, vänligen följ dessa steg:

1. När avfuktaren är påslagen, tryck på "drain" för att tömma ut vattnet. Vänta ett par minuter och upprepa tills att allt vatten är uttömt.

2. Samla ihop och strömsladden.

3. Rengör filtret.

4. Förvara avfuktaren i en ren och torr miljö.

## 7. Service

Om avfuktaren kräver service ska du först kontakta din avfuktare. Inköpsbevis eller kvitto krävs för alla garantianspråk.

## 8. Garantier

5 års kompressorgaranti, 3 års garanti på övriga delar. Vänligen notera att garanti enbart är giltig mot uppvisande av kvitto.

Denna maskin överensstämmer med EEC direktiven 76/889 + 82/499

## 9. Tips

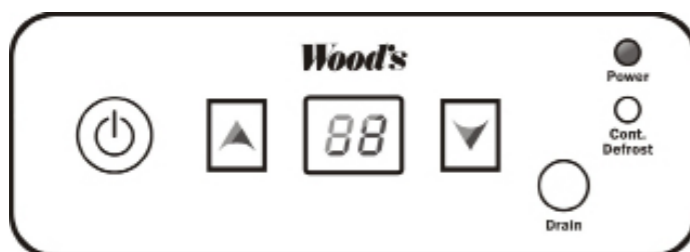
• Om avfuktaren används i extremt fuktiga miljöer eller där temperaturen är under +0°C kan den sluta fungera eftersom is bildas på kylslingorna. Stäng av avfuktaren och placera den något ovanför marknivå så att isen kan smälta bort.

• Man kan med fördel använda ett värmeelement eller en värmebläkt för att hålla temperaturen över +5°C. Även om DSC-70ES fungerar ner till 0°C så ökar dess kapacitet vid högre temperaturer eftersom varm luft bär mer fukt.

• För optimal avfuktning, se till att lufttillströmningen för utsidan och närliggande rum är minimerad - stäng fönster och ventilation.

• Förvanta dig högre kapacitet under somaren och hösten eftersom utomhusluften är varmare och fuktigare.

Kontrollpanelen





## Tekniske data Wood's DSC-70ES

Max. arbeidsområde	280 m <sup>2</sup>
Anb. arbeidsområde	10-190 m <sup>2</sup>
Luftgjennomstrømning	450 m <sup>3</sup> /h
Avfuktning ved 10°C & 60% RF	10 liter
Avfuktning ved 20°C & 70% RF	26 liter
Avfuktning ved 30°C & 80% RF	75 liter
Effekt ved 10°C & 60% RF	390 W
Effekt ved 20°C & 70% RF	500 W
Effekt ved 30°C & 80% RF	915 W
Lydnivå	59 dB
Arbeidsintervall temperatur	0°C till +40°C
Viftetrinn	1
Mål, LxBxH	620x410x480 mm
Vekt	35,5 kg
Kjølemedia, freonfritt	R410 A (430 g)
Sikkerhetsklasse	IP22 (X2)

## FEILSØKING

Hvis du har problemer med luftavfukteren, vennligst referer til feilsøkingen under.

Problem	Årsak	Løsning
Luftavfukteren fungerer ikke	Luftavfukteren får ikke strøm	Koble luftavfukteren til et strømuttak
	Romtemperaturen er over 40°C eller under 0°C	Øk eller senk temperaturen
Kan ikke starte luftavfukteren	Er filteret blokkert?	Rengjør filteret
	Er luftinntak eller luftutblås blokkert?	Ta bort det som blokkerer luftstrømmen
Ingen luftstrøm	Er filteret blokkert?	Rengjør filteret
Unormal lyd	Står luftavfukteren plant?	Flytt luftavfukteren til et plant underlag
	Er filteret blokkert?	Rengjør filteret
Feilkode E1	Når displayet viser E1, er det feil på fuktighets-sensoren eller så er den ikke korrekt tilkoblet	Bytt ut fuktighetssensoren eller kontroller at den er korrekt tilkoblet
Feilkode: E4	Når displayet viser E4 er det et problem med vannpumpen	Bytt ut eller reparer vannpumpen
Feilkode: LED-lampen blinker	Når lampen blinker rødt er det feil på temperatursensoren eller så er den feil innkoblet	Bytt ut fuktighetssensoren eller kontroller at den er korrekt tilkoblet.

## WOOD'S - VERDENSLEDENDE PÅ LUFTAVFUKTERE

Wood's luftavfukter-produkter har i mange år vært kjent som markedsledere. Deres luftavfuktere passer for bruk i de mest krevende klima, der avfuktningskapasiteten er bra selv ved lave temperaturer og fuktighetsnivåer. De anvendes med godt resultat i lokaler som har blitt fuktige, for eksempel kjellere, garasjer eller hytter. De er også utmerkede for å tørke klesvasken, i basseng-rom og vaskerom. De er effektive og energigjerrige og sliter ikke på klærne.

Mengden fukt som luftavfukteren samler opp avhenger av romtemperatur, fuktighetsnivå og plassering. Til og med været utendørs påvirker luftavfukterens prestasjoner. Ved kaldt vær synker den relative fuktigheten (i gram per kubikkmeter luft) og reduserer dermed luftavfukterens fuktut-tak fra luften. Derfor egner luftavfuk-teren seg for bruk ved temperaturer fra +0°C til +40°C.

Wood's luftavfuktere er sikre i drift og er konstruert for å fungere kontinuerlig i mange år.

## HØY FUKTIGHET - EN FARE

Kondens oppstår når luftens vann-damp kommer i kontakt med f eks kalde tak, vinduer eller vegger. Når vandampen kjøles ned, skjer det en kondensering der vanddråper dannes. Ved høy luftfuktighet dannes det mugg, noe som gjør at huset og dets innredning tar skade. Et slikt miljø kan føre til sykdommer hos dem som bor i huset, da blant annet midd trives i et fuktig miljø. En luftavfukter med høy prestasjon skaper et bra og sunt fuktighetsnivå og for å få best effekt, bør dører og vinduer i de rommene som skal avfuktes være stengte.

Wood's luftavfuktere fjerner lukt, tørker treverk og fjerner fukt fra utendørs sportsutstyr. En luftavfukter kan benyttes i kjellere, vaskerom, garasjer, krypkjellere, campingvogner, hytter og båter. Hvis luftavfukteren står i et kaldt miljø bør du lese tipse-ne på slutten av håndboken.

## PLASSERING AV LUFTAVFUKTEREN

Wood's luftavfuktere er enkle å flytte rundt på, alt du trenger er et strømut-tak for 220V/240V, men tenk på følgende:

- Luftavfukteren bør ikke plasseres i nærheten av varmekilder eller ut-settes for direkte sollys ettersom det reduserer ytelsen.

- Man kan med fordel bruke en ovn, evt en vifteovn, for å holde tempera-turen over +5°C.

- Luftavfukteren skal stå minst 25 cm fra veggen eller andre hinder for å oppnå maksimal luftgjennomstrøm-ning.

- Plasser den midt i rommet/området.

## ADVARSLER

Det er viktig at du merker deg følgen-de når du anvender luftavfukteren:

1. Koble fra strøm før rengjøring og oppbevaring.
2. Hold alltid sikker avstand fra vann.
3. Hold alltid sikker avstand fra var-mekilder eller brannfarlige og andre skadelige stoffer.
4. Stikk ikke fingre eller andre objek-ter inn i luftinntaket eller utblåset.
5. Stå ikke på maskinen.
6. Bruk ikke maskinen i et lukket rom
7. Sørg for at vannet kan renne fritt fra maskinen.

## KONTROLLPANEL

1. Power  
Trykk på ON/OFF for å starte luf-tavfukteren. Luftavfukteren er for-håndsinnstilt på 50% luftfuktighet. Lampen lyser når luftavfukteren er i gang. Trykk på "Power" igjen for å slå av luftavfukteren.  
Lampen slukkes og viften fortsetter å gå i 15 sekunder før den slår seg av.

2. Øke ønsket luftfuktighet  
Trykk på PIL OPP for å øke ønsket

luftfuktighet med intervaller på 1%. Innstilt luftfuktighet vises i displayet. Når den relative fuktigheten er lavere enn innstilt verdi, slår luftavfukteren seg automatisk av.

3. Redusere ønsket fuktighet  
Trykk på PIL NED for å redusere ønsket luftfuktighet med 1% interval-ler. Innstilt luftfuktighet vises i dis-playet. Når den relative fuktigheten er lavere enn innstilt verdi, slår luftav-fukteren seg automatisk av.

4. Kontinuerlig avfuktning  
Trykk på PIL OPP og PIL NED samtidig for å aktivere kontinuerlig avfuktning. Lampen lyser grønt og luftavfukteren vil arbeide kontinuerlig til den slås av. I kontinuerlig modus avrimer maskinen automatisk og du kan ikke stille inn ønsket luftfuktig-het. Trykk på PIL OPP og PIL NED samtidig for å deaktivere kontinuerlig avfuktning.

5. Manuell vanntømming (Valgfritt. Finnes bare på modeller med vann-pumpe) Trykk på "Drain" for å tømme vanntanken. Vannpumpen arbeider i 14 sekunder

## INDIKATORLAMPER

### Luftfuktighet

Indikatorlampen for luftfuktighet har to funksjoner

1. Når luftavfukteren er på vises rom-mets fuktighet.
2. Når du stiller inn ønsket luftfuk-tighet, blinker verdien i displayet. Displayet går så tilbake til å vise rommets fuktighet.

### Strømindikasjon

Når luftavfukteren er tilkoblet høres et lydsignal. Trykk på "Power" for å starte maskinen.  
Strømindikasjonslampen lyser.

### Kontinuerlig arbeidsgang

Trykk på PIL OPP og PIL NED samti-dig for å aktivere kontinuerlig arbeidsgang. Lampen lyser grønt.

## Automatisk avriming

Når maskinen arbeider i lave temperaturer vil den avrime automatisk. Avrimingslampen lyser rødt når maskinen avrimer.

## Fuktighetsnivå

Displayet for fuktighetsnivå har to funksjoner:

1. Når luftavfukteren er koblet til et strømuttak viser displayet aktuelt fuktighetsnivå
2. Når du stiller inn ønsket fuktighetsnivå viser displayet innstilt fuktighetsnivå.

## INNSTILLINGER

### 1. Starte luftavfukteren

Når luftavfukteren kobles på, høres et lydsignal, displayet viser aktuelt fuktighetsnivå. Trykk på ON/OFF for å starte luftavfukteren.

### 2. Stoppe luftavfukteren

Trykk på ON/OFF for å stoppe luftavfukteren. Slå ikke av luftavfukteren ved å dra ut strømledningen.

### 3. Vannavledning

Luftavfukteren har både automatisk og manuell vannavledning. Hvis du vil tømme ut vannet manuelt (for eksempel før oppbevaring), trykker du på DRAIN.

## PROBLEMER MED VANNPUMPEN

**Det kan oppstå problemer med vannpumpen. Luftavfukteren tester vannpumpen automatisk og varsler ved et eventuelt problem med vannpumpen. Luftavfukteren slår seg da automatisk av. Displayet viser E2 og luftavfukteren kan ikke benyttes før problemet er løst.**

## SLANGETILKOBLING

Slangen er 10 mm tykk. Koble slangen til luftavfukteren og før den andre enden til et avløp. Avløpet kan ikke være høyere enn 3,8 m overfor luftavfukteren for at vannpumpen skal kunne lede bort vannet. Hvis avløpet befinner seg nedenfor luftavfukteren, er det ingen grense for hvor langt vannet kan ledes bort.

### OBS!

**Luftavfukteren har en minnefunksjon. Ved strømbrudd fortsetter luftavfukteren å arbeide på sist innstilte verdi når strømmen kommer tilbake.**

### OBS!

**Hvis strømkabelen er skadet, må den byttes ut av produsenten, dets serviceagentur eller lignende kvalifisert personell for å unngå skade.**

## ADVARSEL

1. For å forhindre skader fra viften er det viktig at du ikke tar bort filteret mens luftavfukteren er i gang. Bruk et skrujern for å løsne filteret fra fronten på luftavfukteren.

2. Hvis rammen til filteret er skitten, løsne den ved å forsiktig vri på rammen. Rengjør rammen med vann. Unngå å bruke løsemiddel eller sterke rengjøringsmidler da disse kan skade rammen.

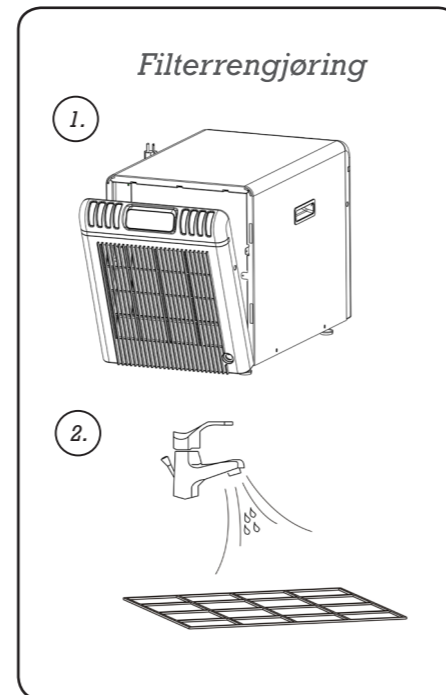
## VEDLIKEHOLD

Bruk en myk, fuktig klut for å rengjøre luftavfukteren

### Filterrengjøring

1. Løsne filteret
2. Rengjør filteret. Tørk av filteret eller rengjør det i varmt vann og litt oppvaskmiddel. La filteret tørke helt før du setter det tilbake.
3. Sett på plass filteret

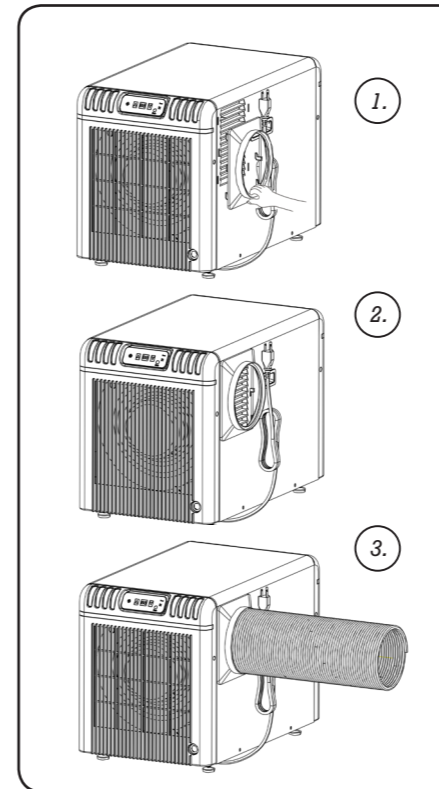
**OBS: Dra alltid ut støpselet før rengjøring og vedlikehold.**



## MOTERE SLANGE TIL LUFTUTBLÅS

1. Sett inn slangen gjennom hullet på siden av luftavfukteren. Montering skjer nedenfra og opp.

2. Når du tar bort slangen, bruk tomme melen til å trykke slangen innover. Løsne slangen og plukk den bort. Installasjon: roter utblåsslangen motsols. Ta bort slangen: roter slangen medsols.



## OPPBEVARING

Hvis du ikke skal bruke luftavfukteren i en lengre periode, vennligst følg nedenforstående instruksjoner.

1. Trykk DRAIN for å tømme ut vannet fra luftavfukteren
2. Samle sammen strømkabelen
3. Rengjør filteret
4. Oppbevar luftavfukteren i et tørt og rent rom.

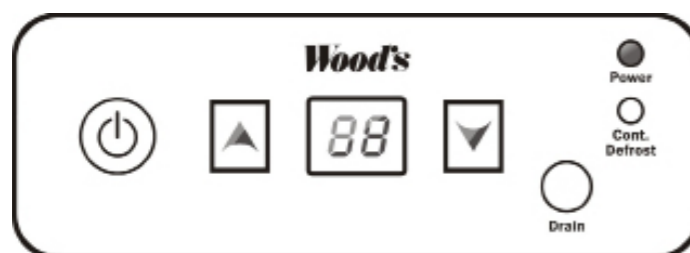
## NÅR LUFTAVFUKTEREN TRENGER SERVICE

Hvis luftavfukteren trenger service, må du først kontakte forhandleren. Kvittering for kjøp kreves for alle garantier.

### VIKTIG!

**Wood's luftavfuktere må være tilkoblet et jordet strømuttak**

Kontrollpanelet





**Contact:**

Wood's is marketed and distributed by TES Scandinavia AB

Kroksläotts fabriker 30  
431 37 – Mölndal, Sweden

+46(0)31-761 36 10  
[www.woodseurope.com](http://www.woodseurope.com)  
[info@woods.se](mailto:info@woods.se)

***Wood's***<sup>®</sup>